



## HANDLEIDING

USAR.NL is de Nederlandse bijstandseenheid voor het zoeken en redden van slachtoffers bij rampen in binnen- en buitenland.

versie 2b / 30 oktober 2002

## HANDLEIDING USAR.NL / INHOUDSOPGAVE

1.	Inleiding .....	1
1.1.	USAR.NL in het kort .....	1
1.2.	doel en opzet van de handleiding .....	1
1.3.	opbouw van de handleiding .....	1
2.	Beleid .....	2
2.1.	inleiding .....	2
2.2.	de rol van USAR.NL .....	2
2.3.	het gezag bij optreden in het buitenland .....	2
2.4.	het gezag bij het optreden in het binnenland .....	3
2.5.	omvang en modulaire opbouw .....	3
2.6.	de rol van de USAR in de Nederlandse noodhulpwaaier .....	3
2.7.	inbedding in internationale noodhulpstructuren .....	3
3.	Organisatie .....	5
3.1.	inleiding .....	5
3.2.	bestuur en commando .....	5
3.3.	Landelijk Bureau USAR .....	6
3.4.	USAR-contactpersonen .....	6
3.5.	opzet operationele organisatie .....	7
3.6.	speurhonden .....	9
4.	Inzetbeslissing .....	10
4.1.	inleiding .....	10
4.2.	inzetcriteria .....	10
4.3.	duur van de inzet .....	10
4.4.	inzetprocedure voor inzet in het buitenland .....	11
4.5.	inzetprocedure voor inzet in Nederland en het Koninkrijk .....	12
4.6.	beleidsvorming tijdens inzet .....	12
4.7.	voorlichting en PR .....	13
5.	Alarmeren en opkomen .....	14
5.1.	inleiding .....	14
5.2.	melding en alarmering .....	14
5.3.	bereikbaarheid- en beschikbaarheidregeling .....	15
5.4.	tijdsverloop na alarmering .....	15
5.5.	opkomst .....	16
6.	Transport en aankomst .....	17
6.1.	inleiding .....	17
6.2.	transportgereed maken .....	17
6.3.	transport en directe voorbereiding .....	17
6.4.	aankomst in land van bestemming .....	18
7.	Inzet .....	19
7.1.	inleiding .....	19
7.2.	voorbereiding ter plaatse .....	19
7.3.	beveiliging .....	20
7.4.	inzet en strategie .....	20
7.5.	werkwijze .....	21
7.6.	verbindingen .....	22
8.	Ondersteuning ter plaatse .....	24
8.1.	inleiding .....	24
8.2.	persoonlijke en geneeskundige verzorging .....	24
8.3.	verzorging materieel .....	24
8.4.	logging en communicatie .....	24
9.	Transport en thuiskomst .....	26
9.1.	inleiding .....	26
9.2.	beëindigen van de inzet .....	26
9.3.	naar het vliegveld .....	27
9.4.	terugreis .....	27
10.	Nazorg en evaluatie .....	28
10.1.	inleiding .....	28
10.2.	nazorg personeel en thuisfront .....	28

10.3.	materieel.....	28
10.4.	evaluatie .....	28
11.	Personele organisatie.....	30
11.1.	inleiding .....	30
11.2.	personele bezetting .....	30
11.3.	werving en selectie .....	30
11.4.	rechtspositie .....	31
11.5.	opleiden en oefenen .....	32
12.	Materieel.....	34
12.1.	inleiding .....	34
12.2.	technisch- en kwartiermaterieel.....	34
12.3.	geneeskundig materieel .....	35
13.	Financiën.....	36
13.1.	inleiding .....	36
13.2.	beheerskosten.....	36
14.	Kwaliteitsborging .....	38
14.1.	inleiding .....	38
14.2.	inrichten van het kwaliteitssysteem .....	38
14.3.	resultaatgebieden.....	38
14.4.	beheersen van het kwaliteitssysteem .....	39
15.	Afkortingen .....	40
16.	Bijlagen.....	41
1.	model samenwerkingsovereenkomst.....	41
2.	functiebeschrijvingen.....	41
3.	alarmeringsprocedure .....	41
4.	inzetbesluit.....	41
5.	schema inzetbeslissing Nederland.....	42
6.	bereikbaarheids- en beschikbaarheidsregeling.....	42
7.	verzamelprocedure.....	42
8.	systematiek codering transportkisten.....	42
9.	richtlijnen opzetten OSOCC .....	42
10.	checklist 'opzetten basiskamp'.....	42
11.	checklist briefing reddingsgroepen.....	42
12.	checklist locatieverkenning.....	42
13.	markering en signalering in het inzetgebied.....	42
14.	medisch protocol en bijhorende formulieren .....	42
15.	verbindingen en verbindingsmiddelen.....	42
16.	communicatie plaatselijke commando – LOT .....	43
17.	model voor de SITRAP.....	43
18.	mediaprotocol.....	43
19.	afstandsverklaring uitrustingsstukken .....	43
20.	nazorgprocedure .....	43
21.	fasering opbouw USAR.NL .....	43
22.	gedragscode.....	44
23.	verantwoordelijkheid voor USAR-onderdelen .....	44
24.	opleidingsplan .....	44
25.	oefenplan.....	44
26.	uitrustingsstaten .....	44
27.	beladingslijsten .....	44
28.	uitrustingslijst speurhonden.....	44
29.	taken Landelijk Bureau USAR.NL.....	44

## Samenstelling: Projectorganisatie USAR.NL

### versiehistorie:

1.0 d.d.

1.a d.d. augustus 2002 [= versie 1.0 met automatische inhoudsopgave, geen inhoudelijke wijzigingen]

2.0 d.d. 17 oktober 2002 [= versie 1.a met herziene redactie]

2.0a d.d. 23 oktober [= versie 2 met herziene redactie]

2.0b d.d. 30 oktober 2002 [= versie 2a met wijziging samenstelling Kernteam USAR.NL]

# 1. Inleiding

## 1.1. USAR.NL in het kort

USAR.NL is opgericht naar aanleiding van actiepunt 65 van het kabinetsstandpunt Vuurwerkcramp<sup>1</sup>. Dit actiepunt luidt: het bevorderen van een bijstandseenheid, die zowel in het binnen- als buitenland inzetbaar is.

Voorts is na de aardbeving in Turkije vastgesteld dat Nederland niet in staat was aan het buitenland gecoördineerde hulp bij het zoeken en redden van slachtoffers te verlenen. Ook dit maakte de inrichting van een USAR-eenheid gewenst.

USAR.NL wordt onder leiding van het Ministerie van Binnenlandse Zaken & Koninkrijksrelaties gerealiseerd door organisaties van brandweer, politie, geneeskundige hulpverlening en defensie.

## 1.2. doel en opzet van de handleiding

De Handleiding USAR.NL geeft een beschrijving van de Nederlandse bijstandseenheid voor Urban Search and Rescue. De Handleiding is bedoeld als informatiebron voor alle mensen die direct of indirect betrokken zijn bij deze bijstandseenheid.

Omdat in Nederland nog geen ervaring is opgedaan met een multidisciplinaire bijstandseenheid Urban Search and Rescue is de handleiding een werkdocument dat gaandeweg wordt aangevuld en bijgesteld. Een ieder die met deze handleiding werkt wordt dan ook gevraagd om aanvullingen en suggesties voor verbetering door te geven aan het Landelijk Bureau USAR.NL.

De handleiding is tot stand gekomen dankzij de inzet van alle organisaties die in het Project USAR.NL hebben deelgenomen. Voorts is gekeken naar de organisatie van USAR-eenheden in Europa - Frankrijk, Duitsland, Oostenrijk, Zweden - en in de Verenigde Staten.

## 1.3. opbouw van de handleiding

De handleiding<sup>2</sup> start met het beleidskader en de besluitvorming.

Vervolgens wordt de operationele organisatie beschreven en wordt het optreden van de eenheid doorgenomen van alarmering tot debriefing.

Tot slot wordt aandacht besteed aan de beheersaspecten zoals personeel, materieel, financiën, communicatie en kwaliteitszorg.

De handleiding kent voorts een reeks van detailuitwerkingen. Deze zijn in bijlagen opgenomen.

---

<sup>1</sup> Kamerstukken II, 2000/2001, 27157, nr.20.

<sup>2</sup> Ten behoeve van USAR.NL worden een handleiding USAR.NL en een veldhandboek USAR benut.

Het veldhandboek geeft alle informatie die tijdens het daadwerkelijk optreden nodig is. De handleiding geeft de kaders voor de totale organisatie en ontwikkeling van USAR.NL. U leest nu de handleiding.

## **2. Beleid**

### ***2.1. inleiding***

In dit hoofdstuk worden behandeld:

- rol en missie van USAR.NL
- het gezag bij optreden
- de omvang en de modulaire opbouw
- USAR.NL in de Nederlandse noodhulpwaaier
- inbedding in internationale noodhulpstructuren.

### ***2.2. rol van USAR.NL***

#### ***missie***

De missie van USAR.NL is: het verlenen van integrale hulp na een ramp of een zwaar ongeval, gericht op het redden van mensen en dieren zolang dat nog kan. Het bijstandsteam werkt complementair aan de lokale hulpverleners.

De eenheid:

- is geheel zelfverzorgend voor tenminste zeven dagen en is samengesteld uit hoog opgeleide specialisten vanuit verschillende disciplines
- is voorzien van adequaat materiaal en materieel
- moet tussen het 12de en 24ste uur na alarmering met de werkzaamheden kunnen starten. Een uitzondering wordt gemaakt voor de Nederlandse Antillen en Aruba
- moet een toegewezen taak of zoekgebied in hoofdzaak zelf dekken en mag voor haar eigen behoeften (voedsel, water, energie, verbindingen, geneeskundige zorg, beveiliging etc.) niet op voorhand een beroep doen op lokale hulpbronnen
- kent een modulaire opbouw waardoor afhankelijk van de ramptypering verschillende onderdelen aan het team toegevoegd dan wel weggelaten kunnen worden

Gedurende de eerste 72 uur na het ontstaan van de ramp ligt de prioriteit bij het redden van mensenlevens. Daarop volgen werkzaamheden waaraan ter plaatse behoefte bestaat en kunnen werkzaamheden eventueel worden overgedragen aan andere bijstandseenheden. De maximale inzetperiode betreft acht dagen (tien dagen uit en thuis).

#### ***taakstelling***

De taakstelling van de USAR.NL hangt af van de aard van de rampsituatie. In algemene zin kan de eenheid ingezet worden voor het:

- opsporen, redden en in veiligheid brengen van slachtoffers
- verlenen van levensreddende eerste hulp op de vindplaats
- leveren van een bijdrage aan het plaatselijke commando OSOCC
- stabiliseren en zo mogelijk veilig afhandelen van het incident ter plekke
- bergen van dodelijke slachtoffers
- leveren van specifieke deskundige ondersteuning
- kwartier maken voor andere aanvullende hulpverlening vanuit Nederland en het fungeren als uitvalsbasis.

Het is niet uitgesloten dat de taak van USAR.NL in een later stadium wordt uitgebreid.

### ***2.3. gezag bij optreden in het buitenland***

Het gezag over het optreden in het buitenland ligt bij de Minister van Buitenlandse Zaken. In alle gevallen zoekt de gezagdrager afstemming met de beheerder, zijnde de Minister van Binnenlandse Zaken en Koninkrijksrelaties. Deze handleiding beschrijft met name de procedures en de werkwijze bij een inzet buiten Nederland.

## **2.4. gezag bij het optreden in het binnenland**

Voor het optreden in het binnenland is een minder zwaar pakket van eisen noodzakelijk. Wanneer een USAR-eenheid in Nederland wordt ingezet gelden de hiervoor vigerende regelingen en procedures. Het gezag over het optreden in het binnenland (inclusief Aruba en de Nederlandse Antillen) ligt bij de plaatselijke opperbevelhebber, als regel de burgemeester van de gemeente waar de eenheid optreedt.

## **2.5. omvang en modulaire opbouw**

USAR.NL integreert de aanwezige kennis, kunde en voorzieningen van de participanten. Naast brandweerpersoneel maken politiefunctionarissen, verpleegkundigen en andere specialisten deel uit van de USAR-eenheid. De totale eenheid bestaat uit circa 60 personen, acht speurhonden en materieel. De eenheid omvat vier reddingsgroepen, een commandogroep, een stafgroep en een ondersteuningsgroep. Daarnaast bestaat de mogelijkheid dat afhankelijk van de aard van de omstandigheden alsmede de aard van de zoek- en reddingswerkzaamheden een optionele specialistische groep of enkele specialisten in een adviserende rol aan de USAR-eenheid worden toegevoegd.

De USAR-eenheid kent een modulaire opbouw waardoor het mogelijk is om, afhankelijk van het ramptype, een onderdeel van de USAR-eenheid uit te zenden, bijvoorbeeld de commandogroep en twee reddingsgroepen (34 personen). De modulaire opbouw heeft het voordeel dat kan worden ingespeeld op het ramptype.

## **2.6. rol van de USAR-eenheid in de Nederlandse noodhulpwaaier**

Het optreden van USAR.NL in het buitenland geschiedt in het kader van de internationale noodhulp in opdracht van het Ministerie van Buitenlandse Zaken. Dit ministerie kan bij het geven van noodhulp kiezen uit een aantal mogelijkheden waaronder:

- **hulp in de vorm van geld**

Uit de betreffende fondsen kan het ministerie geld ter beschikking stellen via de Verenigde Naties, via een NGO (Non Gouvernementele Organisatie) of bilateraal.

- **inzet UNDAC-leden**

De mogelijkheid bestaat dat Nederland in VN-verband deelneemt aan een UNDAC-team (UN Disaster Assessment and Coordination) voor een onderzoek ter plaatse naar de aard en omvang van de ramp en de gewenste hulpbehoefte.

- **inzet vanuit het Ministerie van Verkeer & Waterstaat**

Deze inzet is aan de orde bij problemen van waterkwaliteit en -kwantiteit.

- **inzet vanuit het Ministerie van Volkshuisvesting, Ruimtelijke Ordening en Milieu**

Deze inzet is aan de orde bij problemen van biologische, chemische of nucleaire aard of ten aanzien van de volksgezondheid.

- **inzet vanuit het Ministerie van Defensie**

Inzet vanuit het Ministerie van Defensie is aan de orde bij luchttransport en andere logistieke vraagstukken. Hierbij wordt gedacht aan de inzet van DART en de NHE (noodhulpeenheden). Voorts kunnen experts op diverse terreinen worden ingezet.

- **inzet vanuit het Ministerie van Binnenlandse Zaken en Koninkrijksrelaties**

Deze inzet is aan de orde wanneer logistieke middelen worden gevegd van het Logistiek Centrum te Zoetermeer. De inzet van USAR.NL wordt gezien als een toegevoegd element vanuit het Ministerie van BZK in de noodhulpwaaier.

## **2.7. inbedding in internationale noodhulpstructuren**

Internationaal zijn de bijstandseenheden voor Search & Rescue binnen de Verenigde Naties georganiseerd in de International Search and Rescue Advisory Group (INSARAG) die onder het Office for the Coordination of Humanitarian Affairs (OCHA) ressorteert. In de Handleiding USAR.NL is bij de omschrijving van activiteiten en bijhorende procedures en richtlijnen aangesloten bij de afspraken die in INSARAG verband zijn gemaakt. Deze richtlijnen staan voorshands niet haaks op binnenlandse bevelstructuren.

Bij deze richtlijnen hoort dat het eerst arriverende bijstandsteam, dat zou ook USAR.NL kunnen zijn, op de rampplek een On-Site Operations Coordination Centre (OSOCC) inricht. Dit centrum onderhoudt de

contacten met de nationale autoriteiten, de instellingen van de Verenigde Naties, de USAR-eenheden uit de verschillende landen en andere hulpverleners. De toerusting van USAR.NL dient in deze rol te voorzien.

## 3. Organisatie

### 3.1. inleiding

In dit hoofdstuk worden behandeld:

- bestuur en commando
- Landelijk Bureau USAR.NL
- USAR-Contactpersonen
- opzet operationele organisatie
- speurhonden.

### 3.2. bestuur en commando

#### **bestuurlijke inbedding**

USAR.NL wordt bestuurlijk en rechtspositioneel ingebed in het Cluster Uitvoering en Beheer van de Directie Rampenbeheersing en Brandweer van het Ministerie van Binnenlandse Zaken en Koninkrijksrelaties.

#### **organisatorische vormgeving**

- De landelijk commandant USAR.NL en de drie commandanten USAR.NL die in dienst zijn bij een van de gemeentelijke of regionale brandweerkorpsen worden voor deze deeltaak benoemd door de Directeur Rampenbeheersing en Brandweer van het Ministerie van Binnenlandse Zaken en Koninkrijksrelaties.
- De landelijk commandant USAR en de commandanten USAR vormen samen het Managementteam USAR.NL. Binnen het managementteam wordt een onderlinge taakverdeling afgesproken. De landelijk commandant zorgt bijvoorbeeld voor de algemene zaken, daarnaast is een commandant belast met de logistieke aspecten, een commandant met opleiden en oefenen en een commandant met informatie en planvorming.
- Een Stuurgroep USAR.NL die zowel BZK en als het Managementteam USAR.NL gevraagd en ongevraagd kan adviseren. In de stuurgroep zijn de participanten vertegenwoordigd die personeel leveren aan een USAR-eenheid
- Een Bureau USAR.NL zorgt voor de coördinerende en administratieve taken van de USAR-eenheid. Dit betreft een klein bureau, de uitvoerende taken worden zoveel mogelijk uitbesteed aan bestaande organisaties. Zie paragraaf [3.3](#) voor de omschrijving van deze taken.

#### **participanten en partners**

USAR.NL heeft een groot netwerk. Er zijn instanties die een belangrijke bijdrage leveren aan de opbouw en instandhouding van USAR.NL. Voorts zijn er structureel ondersteunende activiteiten. In deze handleiding wordt een onderscheid gemaakt tussen:

- participanten: de organisaties die een personele bijdrage leveren aan de samenstelling van een uit te zenden USAR-eenheid.
- partners: de organisaties die geen personeel leveren, maar die wel op een andere wijze structureel bijdrage aan de inrichting en instandhouding van USAR.NL (veelal logistiek, opleiden en oefenen).

#### **participanten**

USAR.NL wordt opgebouwd uit personeel van de volgende branches: brandweer, geneeskundige hulp bij ongevallen en rampen (GHOR), politie en defensie. USAR.NL kent voornamelijk de volgende participanten:

- Hulpverleningsregio Haaglanden
- Hulpverleningsregio Rotterdam-Rijnmond
- Hulpverleningsregio Zuid-Holland-Zuid
- Hulpverleningsregio Hollands-Midden
- Korps Landelijke Politie Diensten (KLPD)
- Ministerie van Defensie

#### **partners**

Binnen de partners wordt een onderscheid gemaakt tussen de beleidspartners en de partners die gericht zijn op het voorzien in ondersteunende activiteiten.

Beleidspartners:

- Ministerie van Binnenlandse Zaken en Koninkrijksrelaties
- Ministerie van Buitenlandse Zaken / Ontwikkelingssamenwerking

Ondersteunende partners:

- Logistiek Centrum van het Ministerie van Binnenlandse Zaken en Koninkrijksrelaties voor beheer en onderhoud van materieel
- Ministerie van Defensie voor expertise inzake opleiden en oefenen, logistiek en transport ondersteuning
- regionale politiekorpsen voor speurhonden, hondengeleiders en reddingswerkers (via KLPD)
- Douane voor doorgangsregeling uitvoer en invoer materieel
- Koninklijke Marechaussee voor reisdocumenten en opvang en begidsing op het vliegveld.
- opleidingsinstituten voor expertise inzake opleiden en oefenen
- luchtvaartmaatschappijen / boekingskantoren
- luchthavenautoriteiten.

### ***samenwerkingsovereenkomsten en contracten***

Ten behoeve van USAR.NL sluit BZK met elk van de participanten een samenwerkingsovereenkomst af. Zie voor een model: bijlage [1](#). Deze overeenkomsten zijn gebaseerd op het creëren van een win-win-situatie. Voor het Rijk is de deelname van korpsen en organisaties gunstig omdat dan voor de USAR-taken geen aparte eenheden behoeven te worden opgericht. Voor de participanten heeft deelname aan USAR.NL naast de financiële tegemoetkoming een aantal voordelen. Zo kan de deelname aan USAR.NL ingebed worden in het loopbaanbeleid van bepaalde functionarissen omdat de opleiding en oefening die de USAR-leden volgen een bredere uitstraling heeft in het dagelijkse werk. Ook het materieel dat vanwege oefening beschikbaar wordt gesteld staat ter beschikking van de korpsen voor gebruik bij de reguliere incidentbestrijding.

De afspraken met de ondersteunende partners zoals boven genoemd worden in contracten vastgelegd.

### ***3.3. Landelijk Bureau USAR***

USAR.NL vergt een beheersorganisatie. Hiertoe is een klein landelijk bureau ingericht dat het Management Team USAR ondersteunt. Het bureau zorgt met name voor:

- de coördinatie en de regeltaken voor het beheer van USAR.NL,
- de contacten en contracten met de samenwerkende partners en participanten,
- het onderhouden van de internationale contacten,
- de ondersteuning van het Landelijk Operationeel Team tijdens een operationele inzet.

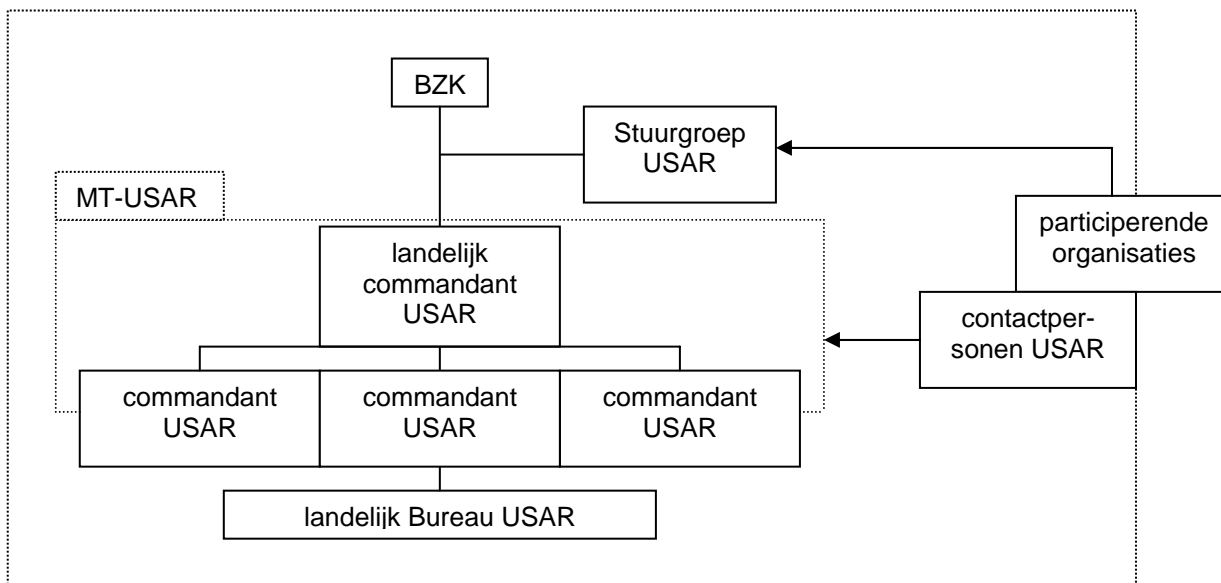
De uitgewerkte taakstelling is opgenomen in bijlage [29](#).

Het uitvoerend beheerwerk wordt zoveel mogelijk uitbesteed aan- dan wel ondergebracht bij bestaande organisaties en korpsen. Om deze reden kent het bureau een minimale capaciteit. De dagelijkse leiding van het bureau ligt bij de landelijke commandant USAR of een van de leden van het managementteam.

### ***3.4. USAR-contactpersonen***

Elk van de participanten wijst binnen de eigen organisatie een contactpersoon USAR.NL aan. Deze contactpersonen fungeren voor USAR.NL als aanspreekpunt voor de afstemming van werkzaamheden.

In schema ziet de organisatie er als volgt uit:



### 3.5. opzet operationele organisatie

Een USAR-eenheid wordt gevormd door een samenwerkingsverband van hulpverleningsdiensten. Een USAR-eenheid integreert de aanwezige kennis, kunde, voorzieningen van de deelnemende netwerkpartners. Naast brandweerpersoneel zullen politiefunctionarissen, geneeskundige functionarissen en andere specialisten deel uitmaken van de eenheid. De eenheid is primair bedoeld voor 'Urban Search and Rescue'. De totale eenheid bestaat uit 60 personen en 8 speurhonden en materieel. De operationele organisatie ziet er als volgt uit.

#### **basisorganisatie**

De bijstandseenheid kent de volgende basisorganisatie:

- een commandogroep

Bestaande uit een commandant en een plaatsvervangend commandant.

- vier zoek- en reddingsgroepen, elk bestaande uit 10 personen

Per groep een groepsleider met negen reddingswerkers. Van de negen reddingswerkers hebben vijf reddingswerkers een specifieke deskundigheid. Een technisch zoeker voorzien van specialistische zoekapparatuur, een redder met RIT-deskundigheid, twee hondengeleiders elk met een speurhond en een verpleegkundige.

- een stafgroep van 10 personen

Een stafleider, een liaison officier voor OSOCC en/of lokale autoriteiten, een informatie officier, twee artsen, twee administratie medewerkers, twee veiligheidsofficieren en een technisch (bouwkundig) specialist.

- een supportgroep van 8 personen

Voor de ondersteuning: een groepsleider, twee technici voor preventief en correctief onderhoud en kamp- en materiaalbewaking, twee verbindingsspecialisten, twee logistiek/transport medewerkers en een kok.

#### **kwartiermakergroep**

Uit de bovenstaande formatie wordt een kwartiermakergroep samengesteld. Zodra de eenheid in het land van bestemming is aangekomen, wordt deze kwartiermakergroep gevormd en vooruitgestuurd naar de ramplocatie voor het treffen van de eerste maatregelen. De kwartiermakergroep bestaat uit vier personen te weten:

- plaatsvervangend commandant USAR,
- liaison officier,
- commandant ondersteuningsgroep,
- medewerker transport en logistiek.

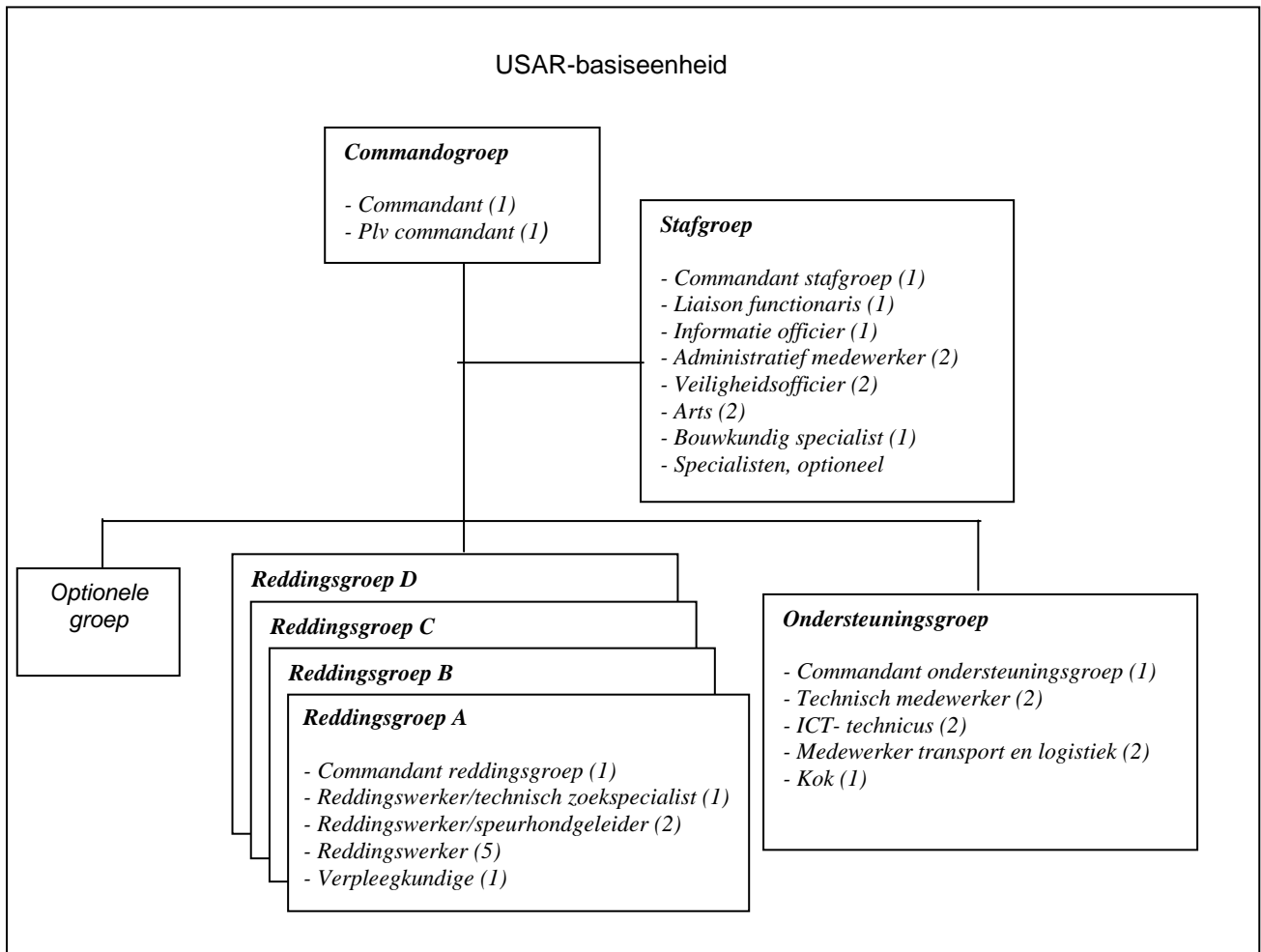
### ***aanvullende specialismen***

Afhankelijk van het ramptype bestaat de mogelijkheid specialisten aan de USAR-eenheid toe te voegen. Zij adviseren het commando en de eenheden voor-, tijdens- en na de reddingsacties omtrent werkwijze en aanpak. Indien dit één of slechts enkele specialisten betreft, dan worden zij ondergebracht in de stafgroep. In geval een groep specialisten wordt toegevoegd kan worden gekozen voor een optionele groep, die rechtstreeks rapporteert aan de commandant USAR.

Gedacht kan worden aan de volgende specialismen: bouwkunde, bergen en duiken, watermanagement, gevaarlijke stoffen, explosieven, rampen identificatie en het werken met een camerahond.

Omtrent de toevoeging van specialisten beslist de landelijk commandant USAR, op basis van het operatiebevel.

in schema:



In bijlage 2 zijn de genoemde functies nader omschreven.

### ***modulaire opbouw***

De modulaire opbouw heeft het voordeel dat afhankelijk van de hulpvraag en het ramptype de gehele eenheid of een deel van de eenheid kan worden ingezet.

De volgende varianten zijn mogelijk:

- USAR basismodule. USAR-eenheid met vier reddingsgroepen zoals in voorafgaande paragraaf is beschreven
- USAR halve module. USAR-eenheid met twee reddingsgroepen
- USAR plus module. Een USAR-eenheid met een optionele groep bijvoorbeeld RIT-ondersteuning
- USAR plus, voor het geval voorzienbaar is dat USAR.NL een bijdrage zal leveren aan het OSOCC
- Specialistisch modules die separaat van de basiseenheid ingezet kunnen worden:
- USAR module rampen identificatie (RIT)

- USAR module adviseurschap gevaarlijke stoffen (GS)
- USAR module adviseurschap watermanagement (WM).

Nadat USAR.NL in de basisopzet functioneert zal nader de operationalisering van varianten nader worden bezien.

### **3.6. speurhonden**

#### ***speurhonden en hun geleiders***

De speurhonden vallen onder de verantwoordelijkheid van de dienst Levende Have van het Korps Landelijke Politie Diensten (KLPD). Het KLPD beschikt over drie gespecialiseerde typen speurhonden:

- speurhond menselijke geur
- speurhond menselijke resten
- camerahond.

De camerahonden maken niet standaard deel uit van de reddingsgroep. Zij kunnen als specialisten optioneel worden geleverd.

Indien nodig kan het aantal geleiders met speurhond menselijke geur gemakkelijk uitgebreid worden met honden en geleiders uit de politieregio's waarmee het KLPD een convenant heeft.

Het KLPD staat garant voor de levering van voldoende honden en geleiders. De combinatie speurhond en geleider is gecertificeerd volgens de keuringsreglementen en de combinaties worden periodiek getoetst tijdens kwaliteitscontroles. Van de speurhonden wordt een vaccinatiespaspoort bijgehouden. De geleiders zijn executieve politiemensen die mentaal en fysiek getraind zijn voor het werken onder zware omstandigheden. Enkele geleiders zijn bovendien gespecialiseerd in het werken op grote hoogte.

In het geval dat USAR.NL wordt uitgezonden neemt iedere geleider één hond mee. Voor het vervoer van de honden worden aparte hondencarriers gebruikt.

In bijlage [28](#) is een uitrustingslijst voor de honden inclusief de verzorging opgenomen.

## 4. Inzetbeslissing

### 4.1. inleiding

In dit hoofdstuk worden behandeld:

- de inzetcriteria
- de duur van de inzet
- de inzetprocedures
- de beleidsvorming tijdens de inzet
- voorlichting en public relations.

### 4.2. inzetcriteria

#### **algemene inzetcriteria**

Gezien de doelstelling van de bijstandseenheid gelden de volgende algemene inzetcriteria:

- er is sprake van een calamiteit in een land,
- de aard van de bilaterale contacten maakt hulp mogelijk of gewenst: er zijn geen procedurele of politieke belemmeringen voor de inzet,
- er is een hulpvraag gesteld of geactiveerd,
- bij de calamiteit is zoeken en redden van mens en dier aan de orde,
- ramptype en rampomvang passen in het beeld van 'urban search and rescue',
- de reistijd is aanvaardbaar, hetgeen leidt tot een actieradius van circa 5000 km (binnen 12 uur ter plaatse). Een uitzondering hierop vormen de Nederlandse Antillen en Aruba,
- er zijn fondsen beschikbaar,
- de persoonlijke veiligheid van de USAR-leden is gewaarborgd.

In VN-verband wordt gezocht naar regionalisering van inzet van USAR-teams, waarbij regio's worden gevormd door (sub)continenten. Indien hierover in VN-verband afspraken worden gemaakt wordt het inzetgebied nader bepaald.

#### **tactische aspecten**

Wanneer zich een ramp voordoet zullen hulpactiviteiten plaatsvinden te midden van de slachtoffers in chaotische omstandigheden op de plaats van de ramp. De omstandigheden ter plaatse zijn van invloed op de inzet van een USAR-eenheid. De volgende tactische aspecten zijn aan de orde:

- klimatologische omstandigheden (seizoen, temperatuur, weersomstandigheden, et cetera),
- omvang van de ramp,
- geschat aantal slachtoffers,
- gesteldheid van het terrein,
- dag/nachtsituatie.

#### **technische aspecten**

Uitgaande van de aanwezige kennis, kunde en voorzieningen is de bijstandseenheid voor meerdere ramptypen inzetbaar. Het ramptype bepaalt welke tactische aspecten van toepassing zijn. Uitgegaan wordt van de opdracht die eigen is voor een Urban Search and Rescue Team:

- ongevallen in tunnels,
- instortingen grote gebouwen,
- aardbeving,
- zeebeving / vloedgolf,
- orkaan,
- lawines / landslides.

### 4.3. duur van de inzet

De duur van de inzet van USAR.NL bedraagt maximaal tien dagen uit-en-thuis. Dit betekent dat de inzet circa zeven dagen daadwerkelijk zal worden ingezet, de overige tijd wordt benut voor transport, opbouwen en inpakken.

De inzet vangt aan bij take-off van de USAR-eenheid. Bij een volledige inzet van 10 dagen beëindigt de inzet na de terugkeer naar- en de landing in Nederland.

#### **4.4. inzetprocedure voor inzet in het buitenland**

Voor de beslissing tot inzet van USAR.NL in het buitenland zijn twee lijnen van belang:

- de politieke besluitvorming en
- de operationele besluitvorming.

Het bevoegd gezag over inzet in het buitenland ligt bij het Ministerie van Buitenlandse Zaken.

[N.B.: omtrent de inzet op Aruba en Nederlandse Antillen beslist het Ministerie van Binnenlandse Zaken en Koninkrijksrelaties]

Parallel aan de politieke besluitvorming wordt, om tijdsverlies te voorkomen, de operationele besluitvorming doorlopen. Het besluitvormingstraject is er op gericht dat het bevoegd gezag binnen circa zes uur na de alarmering de inzetbeslissing heeft genomen.

Ten einde de inzetbeslissing te organiseren functioneert een "Kernteam USAR.NL", dat als koppelpunt tussen het gezag en de operationele functionarissen. Dit kernteam hanteert de inzetcriteria zoals opgenomen in paragraaf 4.2 *Inzetcriteria*.

##### **Kernteam USAR.NL**

Het kernteam USAR.NL is 24 uur per dag bereikbaar. Het kernteam heeft tot doel om in zeer korte tijd te komen tot identificatie van inzetcriteria en een en ander te leiden tot daadwerkelijke beslissing en alarmering. Het kernteam heeft tot taak het:

- nemen van initiatief,
- verzamelen van de noodzakelijke informatie,
- nemen van een pré-inzetbeslissing,
- ertoe leiden dat een inzetbeslissing tot stand komt,
- formuleren van het operatiebevel,
- (doen) activeren van de operationele en bestuurlijke alarmrollen.

Het Kernteam USAR.NL is als volgt samengesteld:

- gemandateerd vertegenwoordiger van het Ministerie van Buitenlandse Zaken, directie DMV,
- Directeur Rampenbeheersing en Brandweer van het Ministerie van Binnenlandse Zaken en Koninkrijksrelaties,
- Landelijk commandant USAR.NL of een van de commandanten USAR.

Het kernteam werkt op basis van consensus. Veelal overlegt het kernteam eerst telefonisch. Het kernteamlid vanwege Buitenlandse Zaken treedt op als voorzitter en het lid vanwege USAR.NL treedt op als secretaris.

In schema zien de stappen die leiden tot een inzetbeslissing er als volgt uit:

Stap	Actie	Actor	Resultaat
1	activering	leden kernteam	overleg kernteam
2a	verzamen en verifiëren van primaire informatie - OCHA - ambassade ter plaatse - ambassade in Nederland	kernteamlid BZ	vaststellen hulpvraag
2b	overzicht nemen van de toestand	kernteam	inzetadvies op hoofdlijnen; de pré-inzetbeslissing
3	alarmering USAR.NL en alarmering Landelijk Operationeel Team	kernteamlid USAR.NL Meldkamer	beweging
4	Inzetadvies voorleggen aan de gemandateerde van de Minister van Buitenlandse Zaken	voorzitter van het kernteam USAR.NL	inzetbeslissing "go / no-go"
5	verzamen en brengen van informatie - OCHA - ambassade ter plaatse	kernteam	situatierapport en nadere aanwijzingen voor de inzet

	- ambassade in Nederland		
6a	instrueren van de Commandant van Dienst USAR.NL	kernteamlid USAR.NL	operatiebevel
6b	alarmering Interdepartementaal Beleidsteam	kernteamlid BZ NCC procedure	beweging

Indien wordt besloten (in stap 4) de eenheid niet in te zetten ('no-go'), dan worden de alarmering en opkomst geneutraliseerd. Zie Alarmeringsprocedure bijlage [3](#) en Inzetbesluit bijlage [4](#).

#### **4.5. inzetprocedure voor inzet in Nederland en het Koninkrijk**

Voor inzet binnen Nederland gelden de inhoudelijke inzetcriteria zoals genoemd in paragraaf [4.2 Inzetcriteria](#).

De besluitvorming tot inzet binnen Nederland verloopt als volgt:

1. De burgemeester (of de gemandateerd commandant brandweer) vraagt inzet van USAR.NL aan bij de Commissaris van de Koningin, die dit verzoek al dan niet indient bij de minister van Binnenlandse Zaken en Koninkrijksrelaties, in casu het Nationaal Coördinatie Centrum (NCC).

2. Het hoofd NCC neemt een pré-inzetbeslissing en:

-stelt de meldkamer USAR.NL daarvan op de hoogte

-start de consultatie in de BZK-lijn: Directeur Rampenbestrijding en Brandweer, voor zover nodig de Directeur-generaal Openbare Orde en Veiligheid en voor zover nodig de Minister van Binnenlandse Zaken en Koninkrijksrelaties

-start het overleg met de commandant USAR.NL.

3. Deze consultatieronde leidt tot een 'go/no-go-beslissing'.

4. Hoofd NCC en commandant USAR formuleren het operatiebevel, gezien de vraag van betreffende burgemeester.

Tijdens de inzet functioneert USAR.NL onder de geldende bevelstructuren.

Voor inzet op Aruba en de Nederlandse Antillen betekent stap 1 dat de Gouverneur bijstand aanvraagt bij de Minister van Binnenlandse Zaken en Koninkrijksrelaties in casu het hoofd NCC, waarna de procedure verder verloopt als hierboven geschetst.

Zie schema inzetbeslissing Nederland bijlage [5](#).

#### **4.6. beleidsvorming tijdens inzet**

##### **bevoegd gezag**

De inzetbeslissing voor een inzet in het buitenland wordt genomen door de Minister van Buitenlandse Zaken en namens deze door de directeur DMV. Gedurende de gehele operatie ligt het gezag bij deze minister en namens deze bij de voorzitter van het Interdepartementale Beleidsteam.

##### **Interdepartementaal Beleidsteam (IBT)**

In dit beleidsteam verzamelt de gezagdrager (Ministerie van Buitenlandse Zaken/Ontwikkelingssamenwerking) de benodigde beleidsexpertise van andere departementen om zich heen, alsmede de operationeel leider USAR, om te komen tot de noodzakelijke beslissingen en afstemming. [N.B.: Deze structuur betreft de situatie dat vanwege de rijksoverheid alleen USAR.NL in een rampgebied opereert. Voor andere gevallen dienen aanvullende afspraken te worden gemaakt.]

Het Interdepartementaal Beleidsteam bestaat uit medewerkers van de volgende departementen:

- Ministerie van Buitenlandse Zaken
- Ministerie van Binnenlandse Zaken en Koninkrijksrelaties
- Eventuele andere departementen die bijdrage aan de operatie. Alle participerende departementen nemen deel aan het Interdepartementaal Beleidsteam.

##### **Landelijk Operationeel Team (LOT)**

Wanneer tot inzet besloten is wordt het Landelijk Operationeel Team (LOT) actief. Het LOT heeft tot taak om gedurende de gehele operatie van de USAR-eenheid te fungeren als thuisbasis in Nederland en als informant van het Interdepartementaal Beleidsteam.

Het LOT omvat daartoe een adviesgroep en een helpdesk ingericht die ten tijde van de operationele inzet 24 uur per dag bereikbaar is.

Het LOT kent de volgende samenstelling:

- commandant van dienst USAR.NL (voorzitter)
- staffunctionarissen van de participanten te weten: brandweer, geneeskundige hulpverlening, politie en defensie
- een voorlichter van bijvoorbeeld BZ of BZK.

Afhankelijk van het specialisme dat is mee uitgezonden kunnen derden ad hoc in het LOT participeren

De helpdesk (telefonisch en e-mail) kent twee functionaliteiten:

- de Helpdesk Veld vormt het verbindingscentrum en adviseert de USAR-eenheid op inzetgebied
- de Helpdesk Thuisfront verstrekt informatie aan- en beantwoordt vragen van familieleden.

Tijdens de operationele inzet wordt het LOT ondersteund door het landelijk Bureau USAR.NL. 24 Uur na terugkeer van de ingezette USAR-eenheid in Nederland wordt het LOT opgeheven. De taken worden dan overgedragen aan het landelijk Bureau USAR..

De operationele locatie van het LOT wordt nader bepaald.

Zie verder "Communicatie plaatselijk commando – LOT", bijlage [16](#).

## **4.7. voorlichting en PR**

### ***tijdens een inzet of oefening***

Het is van belang dat de voorlichting over een feitelijke inzet of oefening eenduidig is. Daarom de volgende uitgangspunten:

- gegevens over een feitelijke inzet worden ter plaatse verzorgd door de informatieofficier van de USAR-eenheid; hiertoe heeft hij contact met de lokale- en (inter)nationale media;
- de informatie in Nederland over operationele zaken rondom een inzet en de werkwijze van betreffende USAR-eenheid worden verzorgd door de voorlichter van het LOT
- deze voorlichter is tevens verantwoordelijk voor de informatieverstrekking aan het thuisfront; de contacten met het thuisfront lopen via de Helpdesk Thuisfront
- de voorlichter van BZK en de voorlichter van BZ (IBT) informeren over politieke en bestuurlijke kwesties; zij bepalen het voorlichtingsbeleid en verzorgen de informatie naar de media in Nederland.

### ***algemeen***

De algemene voorlichting over de organisatie van de USAR-eenheid ligt bij het ministerie van BZK en bij de Landelijk Commandant.

Zie verder "mediaprotocol", bijlage [18](#).

## 5. Alarmeren en opkomen

### 5.1. inleiding

In dit hoofdstuk worden behandeld:

- de melding en alarmering
- de bereikbaarheid- en beschikbaarheidregeling
- de activiteiten en het tijdsverloop na alarmering
- de opkomst.

### 5.2. melding en alarmering

#### ***melding***

De melding van een ramp kan op veel manieren tot stand komen. Via de media, via betrokken ambassade uit het rampgebied, via één van de ministeries, via andere hulpverleningsdiensten of door eigen waarneming van de participanten. Deze meldingen komen (via kernteamlid) binnen bij de meldkamer USAR.NL. De meldkamer van het KLPD treedt als zodanig op.

#### ***alarmering***

Een rampmelding leidt via de landelijke meldkamer USAR tot alarmering van het Kernteam USAR dat 24 uur per dag bereikbaar is. Het Kernteam USAR.NL handelt volgens de *inzetprocedure* zoals beschreven in paragraaf [4.4](#).

Indien een positieve pré-inzetbeslissing is genomen start de verdere alarmering.

Alarmering geschiedt door de meldkamer USAR.NL met behulp van een landelijk semafoonsysteem.

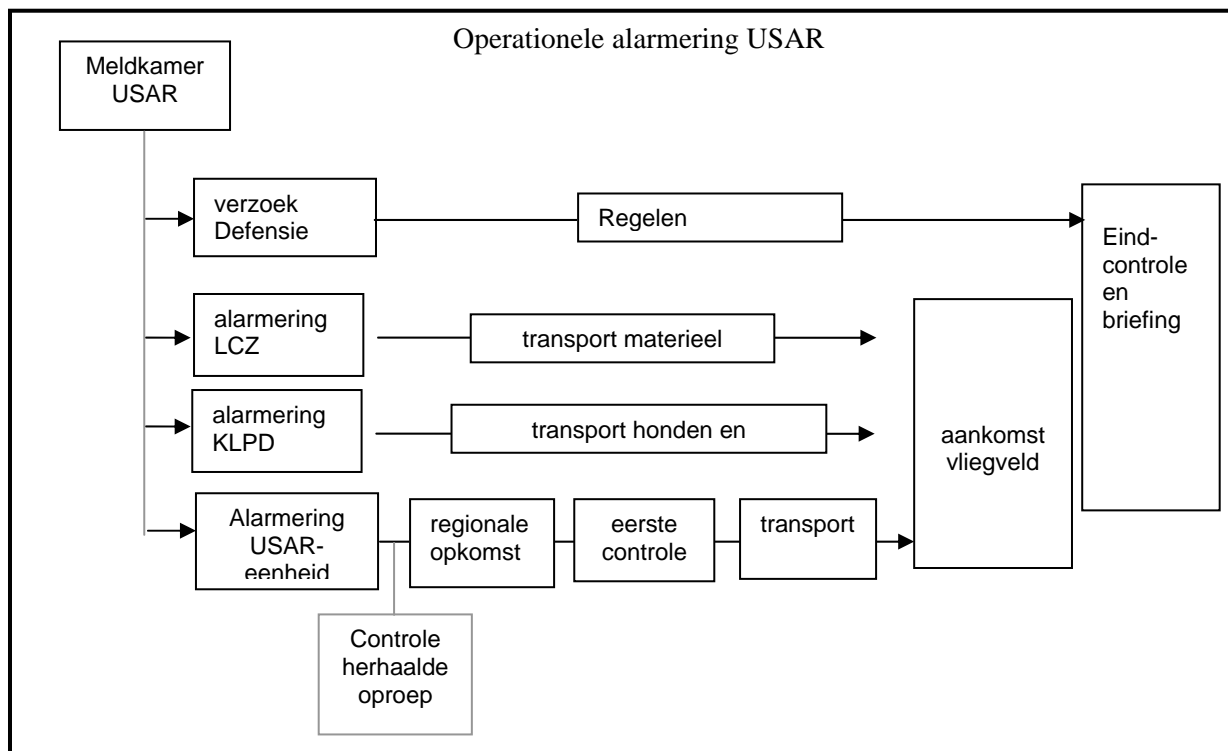
Op termijn beschikt een USAR-eenheid over minimaal twee volledige groepen. Een aantal leden staat op groen (inzetbaar) de anderen op oranje (in de achterwacht) en rood (niet inzetbaar). De eerste oproep is voor de groene groep. De niet opkomende posities worden door oranje groep ingevuld. Hierdoor worden eventuele problemen met de bereikbaarheid zoveel mogelijk voorkomen.

Na alarmering vindt terugmelding plaats bij de meldkamer USAR en vindt de eerste informatieoverdracht plaats.

Voorts worden gewaarschuwd:

- het Landelijk Operationeel Team
- de alarmcentrales in de regio's
- het Logistiek Centrum
- het KLPD
- het Ministerie van Defensie, voor het alarmeren van het deelnemend defensiepersoneel en voor het regelen van militaire transportmiddelen.

in schema:



### **5.3. bereikbaarheid- en beschikbaarheidsregeling**

USAR streeft er naar dat de eenheid zes uur na alarmering gereed is voor vertrek (take off). Voor de alarmering beschikt de meldkamer USAR over alle actuele gegevens met betrekking tot bereikbaarheid en beschikbaarheid van de leden van de USAR-eenheid en andere betrokken participanten. De meldkamer USAR informeert direct de meldkamers van de participanten (regionale brandweer, politie en geneeskundige GHOR/CPA) zodat deze de lokale bezetting kunnen herstellen. In betreffende hulpverleningsregio's zijn met de meldkamers afspraken gemaakt over de herbezetting.

Uitgaande van een tweevoudige capaciteit van de USAR-eenheid wordt de bereikbaarheid gegarandeerd doordat een eenheid bereikbaar en beschikbaar is, waarbij de daaropvolgende eenheid als achtervang fungeert. De afspraken over bereikbaarheid en beschikbaarheid tussen de diverse partner brandweerkorpsen, GHOR, politie en defensie moeten hetzelfde zijn en eenduidig interpreteerbaar. Het systeem wordt onderhouden door de centrale meldkamer USAR die ook de mutaties verwerkt. De moederorganisaties zorgen ervoor dat de actuele informatie bij de meldkamer bekend is. De meldkamer overlegt met het Managementteam USAR welk systeem gehanteerd wordt (The Communicator). Zie verder bijlage [6](#).

### **5.4. tijdsverloop na alarmering**

Na alarmering worden de volgende tijden beoogd, waarbij de verschillende tijdsintervallen afhangen van praktische omstandigheden:

Fase	Tijdsverloop na alarmering	Acties
Pré-inzetbeslissing en alarmering	circa 2 uur tot en met 4 uur	-komen tot een pré- inzetbeslissing -opdracht tot alarmering van benodigde functionarissen -opstarten van het ministerieel overleg
Opkomen	2 uur tot en met 8 uur	-personeel en honden en uitrusting verzamelen en transporteren naar de verzamelplaats -transport/vliegtuig beschikbaar maken -inladen -briefing (operationeel bevel)
Besluitvorming: Inzetbeslissing	binnen 6 uur	-komen tot een inzetbeslissing -signaal "go"
Vertrek	6 uur tot en met 12 uur	-vertrek van de eenheid
Transport en aankomst en verplaatsing	10 uur tot en met 24 uur	-reizen -inklaring en uitladen materieel -transport van vliegveld naar de ramplocatie
Start inzet op ramplocatie	12 uur tot en met 26 uur	-operationeel inzetbaar maken van de eenheid -start inzet

## 5.5. opkomst

### **verzamelplaats**

De leden van de USAR-eenheid verzamelen zich op een afgesproken plaats in (de buurt van) de eigen regio. Op de regionale verzamelplaats vindt de eerste controle plaats van de persoonlijke uitrusting en de reis- en vervoersdocumenten. Zodra alle leden op de verzamelplaats aanwezig zijn start het transport naar de vertrekplaats.

Zie voor de verzamelprocedure bijlage [7](#).

### **vertrekplaats**

Veelal zal de USAR-eenheid vertrekken van Schiphol, Rotterdam-Airport of Eindhoven-Airport.

Op de landelijke verzamelplaats geschiedt de eindcontrole van de reis- en vervoersdocumenten en de controle op de inentingen.

Het personeel van het Logistiek Centrum te Zoetermeer draagt zorg voor de mee te nemen uitrusting. Ook zorgen zij voor transport van de uitrusting naar het vliegveld.

Op het vliegveld vindt aan de hand van checklisten de controle van de samenstelling van de uitrusting plaats. Het resultaat van de check op het vliegveld wordt aan de commandant van dienst van de uit te zenden eenheid medegedeeld.

De belading van het vliegtuig wordt door grondpersoneel van het betreffende vliegveld uitgevoerd. Ook hiertoe zijn preparatieve afspraken gemaakt.

### **briefing**

Op het vliegveld vindt de eerste briefing (operatiebevel) van de USAR-eenheid plaats door de fungerend commandant van dienst. Hiervoor is op de verzamelplaats een vaste locatie aangewezen.

## **6. Transport en aankomst**

### **6.1. inleiding**

In dit hoofdstuk worden behandeld:

- het transportgereed maken
- het transport en de directe voorbereiding
- de aankomst in het land van bestemming.

### **6.2. transportgereed maken**

#### ***regelen transport***

Het transportmiddel is gereserveerd door het Kernteamlid van het Ministerie van Buitenlandse Zaken. Het Ministerie van Defensie regelt het militair luchttransport. Wanneer militair luchttransport niet beschikbaar is, regelen zij civiel luchttransport. Het vliegtuig staat klaar op het vliegveld van vertrek. Het vluchtplan en andere benodigde formaliteiten en informatie worden geregeld door de luchtvaartmaatschappij dan wel door Defensie wanneer het een militair vliegtuig betreft.

#### ***begeleiding***

De leden van de USAR-eenheid en het logistiek transport vanuit Zoetermeer worden op een afgesproken plaats in de nabije omgeving van het vliegveld van vertrek opgevangen door de Koninklijke Marechaussee (KMar). Hiertoe zijn met de KMar afspraken gemaakt. De KMar zorgt voor een goede begeleiding op het luchthaventerrein naar de vertrekhal.

Ook met de autoriteiten van het vliegveld waarvan vertrokken wordt zijn preparatieve afspraken gemaakt over opvang en begeleiding van personeel en materieel van de USAR-eenheid.

#### ***controle reisdocumenten***

Voor de controle van de persoonlijke documenten wordt met de KMar een doorgangsregeling getroffen opdat de USAR-leden zonder oponthoud het land kunnen verlaten. Uit de groslijst van USAR-leden wordt de lijst met de feitelijk in te zetten leden samengesteld en voorgelegd aan de KMar.

#### ***uitrusting***

Voor de uitvoer van de uitrusting wordt met de douane een doorgangsregeling getroffen. Vooraf zijn in het logistiek centrum de benodigde materialen gecontroleerd.

Er zijn standaard beladingslijsten en benodigde documenten (export en import vergunningen) voorhanden, waarop alle noodzakelijke informatie is aangegeven voor zowel de Nederlandse douane als de douane van het hulpvragende land.

Het materiaal is verpakt conform IATA-richtlijnen (International Aviation Transport Association). Bij de verpakking is bijzondere aandacht besteed aan de stoffen die volgens de IATA-richtlijnen als "gevaarlijke stof" worden aangeduid. Benodigde documenten die bewijzen dat de verpakking van de mee te voeren stoffen inderdaad aan bovengenoemde voorschriften voldoet is bij de betreffende verpakkingsmiddelen aanwezig. Zie bijlage 8: systematiek codering transportkisten.

Het LCZ resp. het LOT stelt zo spoedig mogelijk na de pré-inzetbeslissing de beladingslijsten ter beschikking aan de ambassadeur van het betreffende land. De ambassadeur zorgt voor verspreiding van de lijsten onder de lokale autoriteiten waaronder de lokale douane en zorgt voor de inkleding van de USAR-eenheid.

### **6.3. transport en directe voorbereiding**

Luchttransport vindt plaats tussen het vliegveld van vertrek in Nederland en een vliegveld zo dicht mogelijk bij het rampgebied gelegen. Mogelijk wordt door het hulpvragende land een vliegveld voor binnenkomende teams aangewezen. De transporterende luchtvaartmaatschappij dan wel Defensie is verantwoordelijk voor de beoordeling van de geschiktheid van het toegewezen vliegveld in relatie tot het beschikbare vliegtuig.

Gedurende de vlucht zal, indien onder de omstandigheden mogelijk, de commandant van dienst dan wel zijn plaatsvervanger de teamleden informeren op basis van de meest recente informatie over de te verwachten situatie in het rampgebied, waaronder klimatologische aspecten, vermoedelijke locatie van het basiskamp etc. Tevens stelt de kwartiermakergroep tijdens deze vlucht een ruw concept inzetplan voor de eerste uren op. Hierin is onder meer opgenomen de inrichting van het basiskamp en de logistieke benodigdheden in de vermoedelijke situatie.

#### **6.4. aankomst in land van bestemming**

Na de landing in het land van bestemming worden de volgende hoofdactiviteiten in gang gezet:

- kwartiermaken
- uitpakken,
- contact maken met de autoriteiten,
- regelen van transport naar het rampgebied.

Hieronder worden deze activiteiten kort aangeduid.

##### ***kwartiermakers***

Binnen de formatie van USAR.NL is een aantal functionarissen aangeduid als kwartiermaker. De kwartiermakers starten met hun werkzaamheden, onmiddellijk na aankomst op het vliegveld. Zij vertrekken zo spoedig mogelijk naar de ramplocatie om:

- contact te leggen met lokale autoriteiten en personeel van de Verenigde Naties,
- het inzetgebied te verkennen en het bepalen van zwaartepunten/prioriteiten/opdracht,
- een voorlopig inzetbevel te maken,
- een geschikte plaats voor het basiskamp te bepalen,
- eventueel lokaal transport, lokaal personeel en zwaar materieel te regelen.

In bijzondere gevallen kan de commandant van dienst in overleg met het Operationeel Team en na akkoord van Buitenlandse Zaken beslissen de kwartiermakers reeds vanuit Nederland vooruit te sturen.

##### ***uitpakken***

De commandant ondersteuningsgroep ziet toe op het uitladen van het vliegtuig (cargo-handling). Het gaat om de volgende aandachtspunten:

- controle van materieel en uitrusting aan de hand van de beladingslijsten,
- check of er geen materieel of uitrusting in het vliegtuig is achtergebleven,
- bekijken of voor bepaalde leden van de USAR-eenheid handbagage apart gehouden moet worden,
- regelen dat het materieel en de uitrusting gereed staan voor vervoer naar het basiskamp,
- het doen inklaren van het in te voeren materieel en uitrusting.

##### ***contact met autoriteiten***

Direct na aankomst zorgt de operationeel commandant USAR voor informatie-uitwisseling en het maken van afspraken met:

- de Nederlandse ambassadeur/consul
- het Reception Center (UNDAC)
- de lokale autoriteiten
- de douane

##### ***transport naar het rampgebied***

Wegtransport van het vliegveld naar de locatie van het basiskamp wordt lokaal georganiseerd. De Nederlandse ambassadeur of zaakgelastigde in het hulpvragende land zal op basis van de door het Ministerie van Buitenlandse Zaken verstrekte informatie omtrent omvang van het team en de meegenomen uitrusting, de benodigde transportmiddelen regelen.

Onder verantwoording van de commandant ondersteuningsgroep helpt een deel van de USAR-eenheid bij het inladen van de uitrusting in ter plaatse beschikbare transportmiddelen voor het vervoer naar de locatie van het basiskamp, waarna de USAR-eenheid vertrekt naar de plaats waar het basiskamp wordt ingericht.

## 7. Inzet

### 7.1. inleiding

In dit hoofdstuk worden behandeld:

- de voorbereiding ter plaatse
- de beveiliging
- inzet en strategie
- werkwijze
- verbindingen.

### 7.2. voorbereiding ter plaatse

Ook de transportmiddelen voor het dagelijks transport van de USAR-leden worden door de Nederlandse ambassadeur of zaakgelastigde geregeld.

#### **kwartiermakeractiviteiten**

Wanneer besloten is een kwartiermakergroep naar het rampgebied voor uit te sturen dan nemen de plaatsvervangend commandant en de liaison officier contact op met de lokale autoriteiten voor informatie-uitwisseling en het maken van afspraken.

Wanneer een OSOCC is ingericht nemen zij ook hiermee contact op. Het OSOCC:

- geeft het inzetgebied aan en wijst eventueel ook een plaats voor het basiskamp aan,
- geeft informatie over het door OSOCC opgestelde inzetplan en de spoedeisendheid van de te bieden hulp,
- bespreekt de samenwerking met lokale rampenbestrijdingsorganisaties,
- wijst een contactpersoon die aan de USAR-eenheid wordt toegewezen.

#### **opzetten van een OSOCC**

USAR.NL start met de opzet van een OSOCC indien dat er nog niet is. In overleg met de lokale autoriteiten wordt een 'reception centre' (ontvangstcentrum) ingericht met als doel het coördineren van de arriverende hulpteams. In bijlage 9 zijn de richtlijnen voor het opzetten van een OSOCC beschreven.

#### **oriëntatie medische aspecten**

De teamarts neemt direct contact op met de lokale medische autoriteiten om te onderzoeken welke procedures daar van kracht zijn en voor verdere informatie-uitwisseling.

#### **verkenning**

Na de briefing van de kwartiermakergroep door OSOCC verkent deze groep de toegewezen plaats voor het basiskamp en het toegewezen inzetgebied.

De plaatsvervangend commandant kiest op basis van de verkregen informatie en observaties ter plaatse een locatie voor het basiskamp.

Conform de checklist 'opzetten basiskamp' (zie bijlage 10) wordt door de ondersteuningsgroep, zodra deze ter plekke is, het basiskamp opgezet.

Indien er geen kwartiermakergroep vooruit is gestuurd geschiedt de verkenning van de toegewezen plaats van het basiskamp door de commandant stafgroep en de verkenning van het inzetgebied door de plaatsvervangend commandant. Voor de globale eerste verkenning van het inzetgebied wordt gewerkt conform de checklist locatieverkenning (zie bijlage 12).

Afhankelijk van situatie en de tijd-ruimte factor zullen ook de commandanten van de reddingsgroepen het inzetgebied gedetailleerder verkennen waarbij zij bekijken welke middelen voor het opsporen en redden van slachtoffers het meest geëigend zijn.

Na de briefing door OSOCC maakt de plaatsvervangend commandant een inzetplan.

#### **briefing**

Na aankomst in het basiskamp vindt de briefing van de reddingsgroepen plaats. De briefing gebeurt conform het vijf paragrafen model (NATO standaard). Zie voor uitgebreidere informatie over deze briefing bijlage 11 "checklist briefing reddingsgroepen".

In de briefing komen de navolgende aspecten aan de orde:

Primaire aspecten:

- situatierapport calamiteit
- inzet opdracht
- operationele inzet
- logistiek en ondersteuning
- bevelvoering en verbindingen

Secundaire aspecten:

- veiligheidsprocedures
- beveiligingsprocedures
- nazorg
- opschaling, afschaling en aflossing
- verbindingen
- medische verzorging.

### ***opzetten basiskamp***

De ondersteuningsgroep start met het opzetten van het basiskamp dat bestaat uit:

- commandopost ofwel command centre
- onderdak en slaapfaciliteiten
- opslag van materieel
- hondenkennel
- parkeergelegenheid
- briefingruimte
- medische verzorgingsruimte

Voorts wordt gezorgd voor:

- water- en sanitaire voorzieningen
- voedselvoorzieningen
- elektriciteit: verbindingen, computers, verlichting

### ***inzetgereed maken***

De commandant stafgroep coördineert het inzetgereed maken van de reddingsgroepen en het materieel waarbij de commandanten van de reddingsgroepen er voor zorgen dat de leden van de reddingsgroepen hun uitrusting checken en inzet gereed maken.

## ***7.3. beveiliging***

### ***kwartier/basiskamp***

Bij de keuze voor de locatie van het basiskamp wordt rekening gehouden met mogelijke afscherming van het basiskamp tegen diefstal. Om deze reden heeft een nog intact gebouw of wel vaste infrastructuur de voorkeur boven een tentenkamp, afgezien van bijkomende klimatologische voordelen. Bij een aardbeving zijn, gelet op naschokken, gebouwen niet geschikt.

Van alle leden van de USAR-eenheid wordt tijdens hun verblijf in het basiskamp een hoge mate van alertheid verwacht. Voor de ondersteuningsgroep en de stafgroep, die overwegend in het basiskamp zullen verblijven, ligt hier een specifieke taak.

### ***relatie plaatselijke autoriteit***

Een wezenlijk onderdeel van de beveiliging van het basiskamp en de leden van de USAR-eenheid wordt gevormd door het opbouwen van een goede relatie met de lokale autoriteit. Deze is immers naar verwachting beslissingsbevoegd over het toewijzen van politie of bewakingspersoneel ter beveiliging van het kamp.

## ***7.4. inzet en strategie***

### ***inzet van reddingsgroepen***

Na de briefing worden de reddingsgroepen ingezet voor zoeken en redden. Bij aanvang worden, indien mogelijk, alle groepen ingezet. Uitgegaan wordt van een opbouwend tijdschema voor het terugtrekken van de groepen, zodat een ploegensysteem ontstaat en de mogelijkheid tot aflossen wordt gerealiseerd.

Elke commandant reddingsgroep maakt op basis van het verkregen inzetbevel een eigen inzetbevel voor het hem toegewezen vak en brieft zijn groep.

### ***veiligheid van het USAR-personeel***

De veiligheid wordt tijdens de inzet zoveel mogelijk gewaarborgd. Dit houdt bijvoorbeeld in dat instabiele constructies slechts kunnen worden doorzocht nadat ze eerst gestabiliseerd zijn. Bij de inzet strategie en werkmethodieken is dit uitgangspunt.

De persoonlijke uitrusting van de leden van de USAR-eenheid en de beschikbare groepsuitrustingen waarborgen zoveel als mogelijk de veiligheid van het ingezette personeel. Deze middelen zijn afgestemd op een scala aan voorzienbare situaties in een rampgebied. De kennis van de bouwkundig specialist die toegevoegd is aan de USAR-eenheid vormt de basis voor het nemen van veiligheidsmaatregelen om instabiele situaties te stabiliseren.

Hoewel de USAR-eenheid in de huidige opzet niet het specialisme 'gevaarlijke stoffen' uitvoert, wordt een zekere basisuitrusting meegenomen waarmee de aanwezigheid van gevaarlijk stoffen kan worden gedetecteerd, ten einde de veiligheid van het ingezette personeel te waarborgen.

### ***reddingsstrategie***

Reddingsoperaties zijn gericht op het zo snel mogelijk redden van zo veel mogelijk slachtoffers. Daarbij wordt onderstaande reddingstrategie search and rescue gevolgd, waarbij vijf fasen zijn te onderscheiden:

#### ***fase 1: inschatten getroffen inzetgebied***

Het gebied wordt eerst onderzocht op gemakkelijk te lokaliseren slachtoffers en aanwezige bouwwerken en constructies worden gecontroleerd op stabiliteit en veiligheid.

Op basis van de eerste inschatting bepaalt de reddingsgroep hoe te werk te gaan bij het zoeken, lokaliseren en bevrijden van slachtoffers en het medisch verzorgen van geredde slachtoffers.

Bij het zoeken wordt zo mogelijk gebruik gemaakt van lokale kennis omtrent de aanwezigheid van slachtoffers. Deze informatie wordt naast de eigen informatie door de commandant reddingsgroep gebruikt voor het bepalen van prioriteiten.

#### ***fase 2: redden van slachtoffers die zich aan de oppervlakte bevinden***

Zo snel en zo veilig als mogelijk worden eerst de slachtoffers die zich aan de oppervlakte bevinden gered. Het rampterrein wordt gedetailleerd, visueel afgezocht (geschouwd) en de daarbij aangetroffen slachtoffers worden gered. In deze fase moet er op gelet worden dat de redders zelf geen slachtoffers worden omdat ogenschijnlijk stevige constructies zonder waarschuwing in elkaar kunnen storten.

Meestal gaat het in deze fase om slachtoffers die relatief licht gewond zijn en die nog niet medisch behandeld hoeven te worden.

#### ***fase 3: doorzoeken van toegankelijke ruimten***

Alle toegankelijke ruimten worden onderzocht op levende slachtoffers. Alleen speurhonden en getrainde reddingswerkers mogen deze ruimten doorzoeken.

In deze fase wordt bij de redding gebruik gemaakt van geluidssignalen (roepen, kloppen) en speurhonden. Op die manier wordt contact gezocht met mogelijk bedolven/opgesloten slachtoffers.

#### ***fase 4: redden van bedolven slachtoffers***

Het kan noodzakelijk zijn specifieke puinbrokken te verwijderen met speciale gereedschappen. Informatie over de locatie van slachtoffers voorafgaande aan de instorting of calamiteit vergemakkelijkt selecteren van te verwijderen puin. In deze fase wordt gebruik gemaakt van geavanceerde technische hulpmiddelen (speciale zoekapparatuur).

#### ***fase 5: verwijderen van puin***

Het verwijderen van puin gebeurt nadat alle gelokaliseerde slachtoffers zijn gered.

## **7.5. werkwijze**

### ***kartering***

Bij het zoeken van slachtoffers wordt gebruik gemaakt van een beschikbare kaart of een zelfgemaakte tekening van het gebied die steeds verder ingevuld wordt. Gestart wordt met een blanco kaart, waar per fase de zoekresultaten worden aangegeven, aangevuld met de te verwachten situatie in de volgende fasen. Op basis van deze kaart vindt terugkoppeling plaats naar de commandant USAR en worden prioriteiten gesteld voor de volgende fase.

Naast het in kaart brengen van de vorderingen worden de vorderingen ook in het terrein gemarkeerd. Daarbij wordt gebruik gemaakt van de tekens conform de INSARAG-richtlijn, zodat andere teams en de

locale autoriteiten ook kunnen zien welke delen reeds doorzocht zijn. Zie bijlage [13](#) over markering en signalering in het inzetgebied.

### **zoek- en reddingswerkzaamheden**

De volledige groep start met zoeken. Zodra een slachtoffer wordt aangetroffen wordt de groep gesplitst. De redsectie redt het slachtoffer en de zoeksectie gaat door met zoeken. Na afronding van een fase door de zoekenheid, assisteert zij de redsectie totdat deze fase is afgerond, waarna de groep als geheel de volgende fase start en doorgaat met de zoek- en reddingswerkzaamheden. Bij een groot inzetgebied wordt het inzetgebied in vakken ingedeeld, om per fase vak voor vak te werken.

### **redden / bergen**

De inzet van de USAR-eenheid is, zeker in de eerste 72 uur, gericht op het zoeken en redden van overlevenden. In principe worden in de eerste 72 uur geen overledenen geborgen. Aangetroffen overledenen worden gemarkeerd op de kaart en op een later tijdstip geborgen. Deze kaart is beschikbaar voor een vervolgoptreden van een RIT. Er wordt enkel direct tot berging overgegaan indien dit de zoekacties niet vertraagt of indien dit voor de voortgang van de zoekacties noodzakelijk is.

### **werken met speurhonden**

Wanneer speurhonden onder verzwarende omstandigheden werken, dan werken zij in koppels van twee. Zo raken de honden, door tijdige afwisseling, niet uitgeput. Het werken in koppels is ook van belang omdat bij een positief signaal van één speurhond direct de tweede hond kan worden ingezet voor een 'second opinion'. Dit verkleint de kans op fouten en kostbare tijd gaat niet verloren. Hierbij vervullen de begeleiders afwisselend de rol van geleider en observator. Eventueel kan een hond met camera gedirigeerd worden naar plaatsen die voor reddingswerkers ontoegankelijk of te gevaarlijk zijn.

### **medische zorg**

De medische zorghandelingen hebben de volgende prioriteit:

1. leden reddingsgroep en leden stafgroep
2. slachtoffers die direct worden gered door een reddingsgroep
3. overige slachtoffers, indien mogelijk

Het is niet de bedoeling om alom medische zorg te verlenen op de plaats van inzet. De eerste medische hulpverlening valt onder de verantwoordelijkheid van de plaatselijke medische hulpverleners. De verpleegkundigen werken nauw samen met de redders. Daar waar nodig wordt aan de geredde slachtoffers medische zorg verleend totdat zij worden overgedragen aan de plaatselijke medische autoriteiten. Daarnaast kan de verpleegkundige in het veld in voorkomende gevallen, assistentie krijgen van een reddingswerker. Zie voor het medisch protocol en bijhorende formulieren bijlage [14](#).

### **lokale assistentie**

Lokale assistentie wordt in principe niet ingezet bij het zoeken, gelet op de verantwoordelijkheid om het zoekgebied zorgvuldig te doorzoeken. Wel wordt deze assistentie ingezet voor ondersteunende werkzaamheden bij het puinruimen.

Indien nodig kan gebruik worden gemaakt van lokaal beschikbare kranen en shovels.

## **7.6. verbindingen**

### **algemeen**

Om optimaal te kunnen functioneren beschikken de commandogroep, de stafgroep, de ondersteuningsgroep en de reddingsgroepen, afhankelijk van te verzenden berichten (audio, video), over voldoende en adequate verbindingsmiddelen. De verbindingen worden onderverdeeld in drie zones:

- internationaal: verbindingen van USAR met LOT via satellietcommunicatie (Satcom);
- nationaal: verbindingen van commandopost USAR via telefoon- en satellietcommunicatie en radioverbindingen met ambassade, OSOCC en lokale autoriteiten;
- lokaal: verbindingen tussen de ingezette USAR eenheden op locatie via radioverbindingen en satellietcommunicatie.

### **frequentieverdeling**

De commandanten opereren op één frequentie. Elke reddingsgroep heeft ook een eigen frequentie.

### **beschikbare verbindingsmiddelen**

De USAR-eenheid beschikt over de volgende verbindingsmiddelen: GSM, radioverbindingen (breedbandapparatuur), e-mail faciliteiten en satellietapparatuur. Elk lid van de USAR-eenheid moet de toegewezen verbindingsmiddelen kunnen bedienen.

### **verbindingsschema's**

In Nederland zijn vooraf voor de verschillende onderdelen van de USAR-eenheid verbindingsschema's opgezet. Afhankelijk van de samenstelling van de USAR-eenheid en de meegenomen verbinding apparatuur wordt, indien nodig, bij aanvang van de operatie het verbindingsschema bijgesteld. Zie voor de verbindingsschema's waarin vermeld: aantallen, frequenties, benodigde verbindingsmiddelen en autorisatie, bijlage [15](#).

### **communicatie tussen USAR-eenheid en LOT**

De USAR-eenheid op locatie en het Landelijk Operationeel Team LOT gaan voor de onderlinge communicatie uit van onderstaande taakverdeling.

De USAR-eenheid (ondersteuningsgroep):

- installeert, onderhoudt en bedient de commandopost van het basiskamp
- zorgt voor permanente bereikbaarheid en stelt telefoonnummer(s) bekend voor 'inkomende gesprekken'
- verstuurt alle berichten via het Landelijk Operationeel Team (Helpdesk Veld)
- fungeert als netcontrolestation van de radioverbindingen
- fungeert als basispost voor de satellietcommunicatie

Het Landelijk Operationeel Team (Helpdesk Veld) verzendt en ontvangt alle (fax/email/Satcom) berichten bestemd voor en afkomstig van de uitgezonden USAR-eenheid.

Bij de rapportages gelden de volgende uitgangspunten:

- tijdzone rapportages: Z-time
- schriftelijk: tijdstip nader te bepalen door Operationeel Commandant
- spraak: tijdstip nader te bepalen door Operationeel Commandant.

Voor een uitvoerige beschrijving van de communicatie tussen het plaatselijke commando en het LOT wordt verwezen naar bijlage [16](#).

## **8. Ondersteuning ter plaatse**

### **8.1. inleiding**

In dit hoofdstuk worden behandeld:

- persoonlijke en geneeskundige verzorging
- verzorging materieel
- logging en communicatie.

### **8.2. persoonlijke en geneeskundige verzorging**

#### **voeding**

In de uitrusting van de USAR-eenheid is voor zeven dagen voeding en drinkwater opgenomen. De voeding betreft rantsoenen zoals deze ook binnen Defensie gebruikt worden. Voor drinkwater wordt een startvoorraad meegenomen en een kleine waterzuiveringsinstallatie die voor de rest van de inzettijd het team van drinkwater zal voorzien.

Tijdens het (lucht)transport wordt separaat voeding en drinken geregeld.

Eventuele aanvullingen op de kant en klaar maaltijden die zijn meegenomen verwerft de ondersteuningsgroep op de lokale markt.

#### **kleding**

Elk lid van de USAR-eenheid heeft de beschikking over een persoonlijk kledingpakket dat geschikt is voor alle klimaatzones (koud klimaat, midden klimaat en warm klimaat) en weertypen binnen het inzetgebied van USAR.NL. De teamleden dragen zelf zorg voor de noodzakelijke onderkleding.

De teamleden zelf zijn verantwoordelijk voor het onderhoud en schoonhouden van de verstrekte kleding.

#### **geneeskundige verzorging**

De artsen houden toezicht op de persoonlijke hygiëne van het USAR-personeel en de hygiëne in het basiskamp. Daarnaast zorgen zij voor de eerste medische hulp aan teamleden en fungeren zij als huisarts. Directe eerste hulp aan de leden van de USAR-eenheid tijdens de inzet wordt geboden door de verpleegkundige/paramedic. Bij zwaardere ongevallen wordt de arts gewaarschuwd en wordt onder zijn verantwoordelijkheid verdere behandeling al dan niet in een lokaal ziekenhuis geregeld.

Indien een lid van de USAR-eenheid zwaargewond raakt of overlijdt, zorgt de arts in overleg met de Operationeel Commandant en het LOT (Helpdesk Veld) voor de behandeling en de repatriëring. Zie voor de procedures het medisch protocol en de bijhorende formulieren bijlage [14](#).

#### **speurhonden**

In de uitrusting is voldoende voer en water voorhanden voor acht speurhonden gedurende tien dagen. Indien nodig zal de arts ook de wondverzorging en kleine operaties aan de meegenomen speurhonden verrichten.

### **8.3. verzorging materieel**

Het eerstelijns onderhoud / gebruikersonderhoud wordt dagelijks uitgevoerd door de gebruikers. Onderdeel van dit gebruikersonderhoud is het reinigen en indien van toepassing bijvullen van bedrijfsstoffen.

Het correctief onderhoud wordt uitgevoerd door de technisch medewerker. Deze verzorgt het onderhoud aan motoren, stroomaggregaten, elektrisch- pneumatisch- en hydraulisch gereedschap en dergelijke.

### **8.4. logging en communicatie**

#### **logging en verslaglegging**

Tijdens de verkenning van het inzetgebied wordt de waargenomen schade vastgelegd op een micro-recorder. Om het beeld van het inzetgebied voor de eenheid zo duidelijk mogelijk vast te leggen wordt de situatie ook op digitale foto en video vastgelegd.

### ***dagelijkse situatierapporten***

Tijdens de inzet worden tenminste drie maal daags situatierapporten (sitrap) opgesteld door alle groepscommandanten voor de onder hun commando vallende eenheid. Deze situatierapporten worden door het commando dagelijks gebundeld tot een situatierapport over de totale eenheid. Uit de situatierapporten is de voortgang van de reddingsactiviteiten af te lezen. De sitraps worden zo mogelijk ondersteund met digitale foto's en/of videomateriaal. Zie voor het model-sitrap bijlage [17](#).

### ***strategische situatierapportage***

Mede op basis van de situatierapportages van de groepscommandanten wordt een strategische situatierapportage opgemaakt, die driemaal per etmaal wordt verzonden naar het LOT. Hierin dient te zijn opgenomen:

- algemene informatie ter kennisname
- speciale informatie ten behoeve van voorlichting, zowel in- als extern
- knelpunten en/of bijzonderheden: benodigde (im)materiële ondersteuning
- de verwachtingen in tijd
- advies m.b.t. gesignaleerde knelpunten of bijzonderheden; waar mogelijk voorzien van alternatieven
- verwachte besluitvorming met deadline.

### ***verslaglegging operationeel overleg***

De gemaakte afspraken tijdens het operationeel overleg tussen de commandanten worden vastgelegd in een dagrapport. Deze afspraken vormen de basis voor de wijze van optreden in de toegewezen actiegebieden.

### ***communicatie***

De inzet van de USAR-eenheid vereist een duidelijke communicatiestrategie waarbij de informatie wordt afgestemd op de ontvanger. Uitgangspunten zijn:

- de operationeel commandant USAR heeft dagelijks contact met de operationeel leider in Nederland. Deze gesprekken zijn met name gericht op het melden van de voortgang van de werkzaamheden, mogelijke problemen met lokale autoriteiten, de algehele (mentale) toestand van het team
- de operationeel commandant USAR onderhoudt regelmatig contact met de Nederlandse ambassadeurs of zaakgelastigde over voortgang en ondersteuning van de werkzaamheden vanuit de ambassade
- de operationeel commandant USAR onderhoudt door tussenkomst van de liaison officier, regelmatig contact met de lokale autoriteiten, OSOCC en LEMA
- de informatieofficier onderhoudt regelmatig contact met de media middels persconferenties en gereguleerde bezoeken aan het rampterrein
- de informatie aan het thuisfront wordt verzorgd door het Landelijk Operationeel Team (via Helpdesk Thuisfront) op basis van de rapportages van de commandant USAR

Voor het contact met de pers geldt een apart protocol, zie bijlage [18](#).

## 9. Transport en thuiskomst

### 9.1. inleiding

In dit hoofdstuk worden behandeld:

- beëindigen van de inzet
- transport naar vliegveld
- terugreis.

### 9.2. beëindigen van de inzet

#### **voorbereidende werkzaamheden voor vertrek**

Wanneer de USAR-eenheid de inzet beëindigt wordt een aantal activiteiten in gang gezet, te weten:

- meenemen en achterlaten
- afmelden bij de autoriteiten (Reception Center)
- inpakken materieel en uitrusting
- medische controle
- eerste evaluatie met de USAR-eenheid

Hieronder worden deze activiteiten kort aangeduid.

#### **meenemen en achterlaten**

In de uitrustingsstaten is op voorhand al een onderscheid gemaakt tussen uitrustingsstukken die mee terug worden genomen en uitrustingsstukken die eventueel kunnen worden achtergelaten. In beginsel worden zo min mogelijk uitrustingsstukken achtergelaten. Indien wordt besloten uitrustingsstukken achter te laten wordt in overleg met de ambassadeur een goede bestemming gevonden ter schenking en wordt een overdrachtsformulier ingevuld (bijlage 19).

Afval wordt op een deugdelijke manier verpakt en overgedragen aan lokale autoriteiten die zorgdragen voor verwerking.

#### **overdragen hoofdkwartier**

Afhankelijk van het verdere verloop van de hulpactie wordt het basiskamp geheel opgeruimd dan wel overgedragen aan een andere (Nederlandse) eenheid, bijvoorbeeld van Defensie. Indien het kamp geheel wordt opgeheven wordt de uitrusting ter plekke zo goed mogelijk schoongemaakt en bepakt in bijhorende transportkisten. Geconstateerde gebreken die niet verholpen zijn worden aangegeven op een bij de uitrusting behorende checklist.

Indien het basiskamp wordt overgedragen aan een andere eenheid, wordt vastgelegd welke middelen achterblijven.

#### **afmelden bij de autoriteiten**

Wanneer de inzet wordt beëindigd zorgen de operationeel commandant USAR en de liaison officier voor een formele afmelding bij het OSOCC.

#### **inpakken materiaal en uitrusting**

Het materieel en de uitrustingsstukken die mee terug gaan worden in vervoerskisten opgeborgen. Hiertoe wordt dezelfde verpakking gebruikt als tijdens de heenreis.

De uitrusting is gemarkeerd volgens de algemene van kracht zijnde regels voor USAR.NL. (zie systematiek codering, bijlage 8).

#### **computers**

Indien mogelijk worden de computerbestanden geordend vóórdat de USAR-eenheid het inzetgebied verlaat. Het landelijk Bureau USAR zal later de gegevens van de gehele missie verwerken en de computers wederom standaard indelen.

#### **medische controle en controle reisdocumenten**

Voordat de USAR-eenheid het basiskamp verlaat worden de leden door de artsen medisch gecontroleerd. Voorts worden de persoonlijke documenten van de teamleden gecheckt.

### ***eerste evaluatie***

De eerste operationele debriefing vindt plaats nadat de inzet is afgerond en voordat de USAR-eenheid aankomt op de plaats van vertrek. Er zijn verschillende redenen om de debriefing te doen vóórdat de eenheid naar huis terugkeert:

- de informatie ligt nog vers in het geheugen
- het geeft de mogelijkheid voor extra teambuilding
- eventuele problemen kunnen tijdig worden herkend.

Deze eerste evaluatie wordt goed vastgelegd (sterke punten van de aanpak, verbeterpunten, aandachtspunten voor de nazorg). Deze debriefing wordt schriftelijk vastgelegd, ter ondersteuning van nabesprekingen en rapportages.

## ***9.3. naar het vliegveld***

### ***transport vanuit het rampgebied***

Onder verantwoordelijkheid van de Commandant Ondersteuningsgroep zorgt, indien mogelijk, een deel van de USAR-eenheid voor het sorteren en inladen van de uitrusting in de transportmiddelen voor het vervoer van het basiskamp naar het vliegveld. Vervolgens begeeft de USAR-eenheid zich op weg naar het vliegveld vanwaar de terugreis zal plaatsvinden. Dit is het vliegveld dat geschikt en beschikbaar is en zo dicht mogelijk bij het rampgebied ligt.

### ***laden vliegtuig***

De commandant ondersteuningsgroep ziet toe op het inladen van het vliegtuig (cargo handling):

- controle van de materieel en uitrusting aan de hand van de beladingslijsten
- check of al het materieel en uitrusting is geladen en er niets op het vliegveld achterblijft.

Het materiaal wordt verpakt conform IATA-richtlijnen (International Aviation Transport Association). Bij de verpakking is bijzondere aandacht besteed aan de stoffen die volgens de IATA-richtlijnen als 'gevaarlijke stof' worden aangeduid. Benodigde documenten die bewijzen dat de verpakking van de mee te voeren stoffen inderdaad aan bovengenoemde voorschriften voldoet zijn bij de betreffende verpakkingsmiddelen aanwezig.

### ***uitklaren***

De uit te voeren uitrusting moet worden uitgeklaard voor transport naar Nederland. Het 'uitklaren' gebeurt onder verantwoordelijkheid van de Commandant Ondersteuningsgroep.

## ***9.4. terugreis***

### ***luchttransport***

De transporterende luchtvaartmaatschappij dan wel Defensie is verantwoordelijk voor de beoordeling van de geschiktheid van het toegewezen vliegveld in relatie tot het beschikbare vliegtuig.

### ***aankomst in Nederland***

Bij aankomst in Nederland worden eerst de grensformaliteiten afgehandeld (indien van toepassing).

Voor de controle van de persoonlijke documenten is een doorgangsregeling met de plaatselijke districtscommandant van de Koninklijke Marechaussee getroffen opdat de USAR-leden zonder oponthoud het land weer binnen kunnen.

Voor de invoer van de uitrusting is met de douane eveneens een doorgangsregeling getroffen. In het getroffen land is het materieel en uitrusting gecontroleerd en verzegeld. Hierbij zijn de standaard beladingslijsten voorhanden, waarop alle voor de Nederlandse douane relevante informatie is aangegeven.

### ***ontvangst in Nederland***

De Landelijk Commandant USAR zorgt in overleg met het Landelijk Operationeel Team en het Interdepartementaal Beleidsteam voor een waardige ontvangst van de USAR-eenheid op het vliegveld.

## **10. Nazorg en evaluatie**

### **10.1. inleiding**

In dit hoofdstuk worden behandeld:

- nazorg personeel en thuisfront
- materieel
- evaluatie.

### **10.2. nazorg personeel en thuisfront**

#### ***personeel***

Bij de beëindiging van de operationele inzet heeft een eerste debriefing plaats gevonden. Zo snel mogelijk na terugkeer in Nederland wordt met de leden van de USAR-eenheid een individuele evaluatie gehouden. De gesprekken worden gevoerd onder verantwoordelijkheid van het Landelijk Operationeel Team. De gesprekken kunnen indien nodig worden bijgewoond door mensen die opgeleid zijn in het begeleiden van traumaverwerking.

Afhankelijk van de situatie kan er behoefte bestaan aan psychosociale nazorg. De deskundigen die deze nazorg uitvoeren zorgen dan, in overleg met de landelijke commandant USAR, voor verdere doorverwijzing. Hierbij wordt de persoonlijke integriteit gewaarborgd.

Ten aanzien van de medische gesteldheid verklaart elk teamlid in goede gezondheid te zijn teruggekeerd, dan wel meldt zich voor onderzoek bij de bedrijfsarts.

#### ***thuisfront***

In voorkomende gevallen (zeer ingrijpende incidenten) bestaat ook voor het thuisfront de mogelijkheid deel te nemen aan het nazorgtraject. Dit om te voorkomen dat eventuele geestelijke nood van een individueel teamlid voor een emotionele belasting van het thuisfront zorgt. Dit zelfde systeem wordt ook in werking gezet in gevallen waarin een teamlid ernstig gewond raakt of overlijdt tijdens de operationele inzet.

De bevindingen van de evaluaties worden zorgvuldig vastgelegd en door het landelijk Bureau USAR als persoonsvertrouwelijke informatie behandeld.

Zie bijlage [20](#) voor de nazorgprocedure.

### **10.3. materieel**

#### ***inzet gereed maken***

De Landelijke Commandant draagt er zorg voor dat al het mee terug genomen materieel opnieuw inzet gereed wordt gemaakt. Dit houdt onder andere in het reinigen, eventueel ontsmetten, testen, inspecteren, aanvullen en herbepakken van de gehele uitrusting. Deze taken worden door het Logistiek Centrum te Zoetermeer uitgevoerd.

Vanzelfsprekend duurt het enige tijd voordat het materieel weer gereed staat voor een nieuwe inzet. Het streven is er op gericht het weer inzet gereed maken zo snel als mogelijk te laten verlopen. Zodra het materieel inzetgereed is wordt dit gemeld aan de Landelijk Commandant USAR.NL, die de leden van het Kernteam USAR.NL hiervan in kennis stelt.

### **10.4. evaluatie**

#### ***evaluatie van de inzet***

Binnen drie weken na terugkomst in Nederland is de operationele inzet van de USAR-eenheid geëvalueerd. De evaluatie bestaat uit debriefing sessies en een evaluatierapport.

#### ***debriefing sessies***

Onder verantwoordelijkheid van het Landelijk Operationeel Team wordt een aantal debriefingsessies georganiseerd. De sessies worden gehouden aan de hand van een lijst met van toepassing zijnde aandachtspunten en betreft zowel de inzet zelf als de periode volgend op de inzet. De verzamelde en ter zake doende informatie wordt samengevat in een eindrapport over de totale inzet.

### **evaluatie**

Er worden drie evaluaties (verslagen) onderscheiden te weten:

- operationele evaluatie van de USAR-inzet;
- operationele evaluatie van het functioneren van het LOT en het IBT;
- bestuurlijke evaluatie, uitvoerende, tactische, strategische en bestuurlijke aandachtspunten.

Binnen dertig dagen na terugkomst in Nederland wordt een voorlopig evaluatierapport aangeboden aan de ministeries van Buitenlandse Zaken/Ontwikkelingssamenwerking en Binnenlandse Zaken en Koninkrijksrelaties en aan OCHA. Het rapport, dat wordt voorafgegaan door een samenvatting, omvat de volgende onderwerpen:

- een beschrijving van de inzet, inclusief de inzetopdracht en eventuele bijstelling daarvan
- een chronologisch overzicht van de gebeurtenissen, van alarmering tot debriefing, waaronder het operatiebevel, de mobilisering, de operationele procedures, het meegenomen materieel en de uitrusting en planning;
- een evaluatie van doeltreffendheid van de organisatie en van de procedures;
- een evaluatie van de inzet en de ondersteunende activiteiten;
- een samenvatting van de bijzondere voorvallen op het gebied van bedrijfsveiligheid en beveiliging, inclusief eventuele slachtoffers;
- het verloop van de contacten en de samenwerking met derden zoals: ambassades, lokale autoriteiten, collegae USAR-eenheden, OSOCC /UNOCHA en de media;
- het functioneren van het LOT en het IBT;
- de kernpunten van de ervaringen en geleerde lessen, de bijbehorende verklaring en aanbevolen acties.

### **bijstellen van werkwijze en uitrusting**

Op basis van ervaringen tijdens de operationele inzet en/of oefeningen kunnen werkwijzen, procedures en uitrustingsmiddelen worden bijgesteld. Ook kunnen wensen ten aanzien van het materieel naar voren komen. Dit betreft een continu proces. Zie hiervoor hoofdstuk [14](#), *Kwaliteitsborging*.

## 11. Personele organisatie

### 11.1. *inleiding*

In dit hoofdstuk worden behandeld:

- personele bezetting
- werving en selectie
- rechtspositie
- opleiden en oefenen.

### 11.2. *personele bezetting*

#### **gefaseerde opbouw**

In hoofdstuk [2.5 Omvang en modulaire opbouw](#) is de sterkte van de bijstandseenheid aangegeven. Om een 24-uurs inzetbare eenheid te garanderen is voor een operationele functie een drievoudige bezetting ideaal. Wanneer daarbij rekening wordt gehouden met een personeelsverloop van circa 20% per jaar dan zou de personeelssterkte uit circa 220 personen moeten bestaan.

Gezien het beperkte aantal inzetten echter is snel sprake van ervaringsverdunning. Voor de opbouw van een opgeleide en geoefende USAR-eenheid wordt daarom gekozen voor een fasering. Gestart wordt met het werven en opleiden van een complete USAR-basiseenheid. Na opleiden, oefenen en evaluatie van deze eerste tranche start de tweede tranche. Na afronding van de tweede tranche wordt een pas op de plaats gemaakt om opnieuw de positie te bepalen.

De voorlopige fasering is opgenomen in bijlage [21](#).

#### **functie-eisen**

USAR-leden moeten tijdens een inzet werken in moeilijke omstandigheden en in hoge mate zelfredzaam zijn. Ze moeten orde verschaffen in chaotische situaties en op een gestructureerde manier werken om optimaal resultaat te behalen. Ook moeten de leden van USAR.NL goed kunnen samenwerken met USAR-eenheden van andere landen, met lokale overheden en met lokale hulpverleners. De USAR-leden moeten rekening houden met de lokale cultuur en gewoonten en zij moeten oog hebben voor mensen in nood. De USAR-leden werken op het wereldtoneel. Voor het oog van de camera moeten zij prestaties leveren. Dit vereist zowel emotioneel als technisch en vakinhoudelijk 'zwaargewichten' op alle niveaus. Dit resulteert in het stellen van functie-eisen als flexibel, stressbestendig en werken onder wisselende omstandigheden. De gestelde eisen moeten niet alleen latent aanwezig zijn maar moeten ook geoperationaliseerd en eigen gemaakt worden. Wanneer de werkomgeving en het werk van een USAR-eenheid wordt vergeleken met een incident in Nederland dan valt op dat de eenheid volledig op eigen vaardigheden is aangewezen. Dit legitimeert de relatief hoge niveaueis die aan de USAR-functies wordt gesteld.

In de functiebeschrijvingen zijn de competenties, de mentale functie-eisen en de fysieke functie-eisen beschreven die aan de USAR-functies gesteld worden (zie bijlage [2](#)).

#### **gedragscode**

Naast het voldoen aan competenties en functie-eisen is het van belang dat de USAR-leden zich houden aan de gedragsregels. Boven de vastgelegde procedures omtrent organisatie en werkwijze gelden ook ongeschreven gedragsregels die afhankelijk zijn van de cultuur en de geschiedenis van het inzetgebied. De Nederlanders staan bekend om hun ruimdenkendheid en hun directheid, echter niet elke cultuur stelt dit op prijs. In het opleiding- en oefenprogramma wordt aandacht besteed aan de ervaringen met andere culturen en of achtergronden. Voor zover mogelijk is een en ander vastgelegd in een gedragscode, zie bijlage [22](#).

### 11.3. *werving en selectie*

#### **domein**

De leden van de bijstandseenheid zijn in hoofdzaak afkomstig uit het beroepspersoneel in dienst bij de korpsen of organisaties van de participerende hulpverleningsregio's, het Korps Landelijke Politie Diensten en het Ministerie van Defensie. Voor zover het hulpverleningsregio's betreft wordt de werving in eerste instantie georganiseerd via de regio's in de provincie Zuid-Holland. In de toekomst kan dit worden verbreed.

Deelname aan de USAR-eenheid gebeurt op basis van vrijwilligheid. Per jaar wordt één wervingscampagne en één selectietraject gestart.

### **contracteren van onderdelen van USAR**

Met de betrokken hulpverleningsregio's en landelijk diensten (de 'participanten') wordt afgesproken in welke onderdelen van de USAR-basiseenheid zij voorzien (zie bijlage 23 voor de verdeling). De werving en selectie geschiedt door deze participanten, waarbij het Landelijk Bureau USAR zorgt voor coördinatie en ondersteuning. Op basis van duidelijk omschreven functie-eisen maakt de participant een selectie en draagt via enkelvoudige voordracht kandidaten voor aan USAR.NL.

N.B.: Het Managementteam USAR bestaande uit de landelijke commandant USAR en de operationele commandanten USAR wordt niet als onderdeel aan één korps uitbesteed. Elk van de hulpverleningsregio's kan een kandidaat voordragen.

### **niet voldoen aan functie-eisen**

Wanneer bij opleiding of oefening blijkt dat een USAR-lid niet naar behoren functioneert of dat er duidelijke tekortkomingen zijn met betrekking tot de functie-eisen dan is de commandant USAR bevoegd, na overleg met betrokkene, deze verder uit te sluiten van deelname aan USAR.NL.

## **11.4. rechtspositie**

### **rechtspositieregeling**

De leden van de USAR-eenheid vallen onder de rechtspositieregeling van de eigen werkgever. Deze rechtspositie blijft van toepassing, met een aantal bijzonderheden.

### **bevel**

Bij alle USAR-activiteiten staan medewerkers onder bevel van de dienstdoend commandant USAR.NL.

### **opleiding en oefening**

Voor opleidingen en oefeningen geldt een opkomstplicht. Het contract met de participanten voorziet er in dat elke voorgedragen kandidaat in staat wordt gesteld om de noodzakelijke USAR-opleidingen te volgen en aan de USAR-oefeningen en eventuele inzet deel te nemen.

### **salaris, onkosten en uitrusting**

Iedere medewerker ontvangt een voldoende persoonlijke standaarduitrusting. Alle kosten voor opleidingen en oefeningen worden gedragen door USAR.NL, medewerkers ontvangen gedurende deze activiteiten het normale salaris. De beoogde (twee-)jaarlijkse grote weekoefening wordt rechtspositioneel als inzet beschouwd (zie hieronder).

Ter dekking van de mogelijke restkosten die ten laste van de medewerker zouden komen wordt aan elke medewerker een jaarlijkse vaste vergoeding uitgekeerd. Onder de restkosten valt onder meer te verstaan: reiskosten naar oefenlocatie in eigen omgeving; persoonlijke reisdocumenten; beheer, opslag en in stand houden van de persoonlijke uitrusting; vakliteratuur; zorg voor de oproepapparatuur, et cetera.

### **bij inzet**

Bij een inzet wordt de arbeidstijdenwet buiten werking gesteld. De USAR- medewerkers ontvangen tijdens de operationele inzet hun normale basissalaris. Er worden geen overuren uitbetaald.

In plaats daarvan ontvangen de medewerkers tijdens de inzet, vanaf alarmering tot thuiskomst, in aanvulling op hun basissalaris een dagtoelage conform de Rijksregeling Buitenlandse Dienstreizen van het Ministerie van BZK.

Volgend op een inzet wordt een aantal uren ten laste van USAR.NL als verlof toegekend. De omvang van de verlofperiode wordt na overleg met de werkgever bepaald door de operationeel commandant en is afhankelijk van de ervaren bezwarende werkomstandigheden, het tijdstip van terugkeer in Nederland etc.

### **verzekeringen**

Ten aanzien van arbeidsongeschiktheid, nabestaandenregeling, verzekeringen en nazorg gelden primair de bij de werkgever bestaande regelingen. Vanwege USAR.NL zullen de participerende organisaties via de rijksbijdrage worden gecompenseerd voor het afsluiten van eventueel hiertoe benodigde aanvullende verzekeringen, opdat de werkgever niet met de (financiële) nadelige effecten wordt geconfronteerd bij algehele of gedeeltelijke invaliditeit en/of overlijden.

### **medezeggenschap**

De leden van USAR.NL nemen deel vanuit de eigen organisatie. Voor de medezeggenschap vanuit het brandweerveld ten aanzien van USAR.NL in relatie tot de eigen organisatie fungeert de ondernemingsraad van het eigen korps.

### **beschikbaarheid en bereikbaarheid**

De USAR-eenheid is 24 uur per dag beschikbaar. De leden van de USAR-eenheden kennen een vrijwillige beschikbaarheid. De alarmering vindt plaats via een landelijk semafoonsysteem. Eerst worden de USAR-leden gealarmeerd die direct inzetbaar zijn (groen: inzetbaar). Indien de oproep onvoldoende personeel oplevert worden de leden opgeroepen die in de achterwacht zitten (oranje: achterwacht). Dus de eerste oproep is voor de groene groep en de niet opkomende posities worden door oranje gevuld. De derde groep die niet in inzetbaar is staat op rood (rood: niet inzetbaar).

### **medische keuring en vaccinaties**

Regelmatig worden de USAR-leden gekeurd conform de keuringsrichtlijn Rijksgeneeskundige Dienst. Na aanstelling als USAR-lid moeten de leden ook gevaccineerd zijn tegen verschillende in Nederland niet voorkomende ziekten. Hiertoe is een apart vaccinatievoorschrift opgesteld. De werkgever voert in overleg met de eigen ARBO-dienst de vaccinaties uit. Van medewerkers wordt verwacht dat zij hieraan alle medewerking verlenen. USAR.NL vergoedt de kosten aan de werkgever via de jaarlijkse rijksbijdrage en geeft aan welke vaccinaties moeten plaatsvinden.

Om tandheelkundige problemen bij een inzet te voorkomen moet een USAR-lid beschikken over een door een tandarts afgegeven geldige saneringsverklaring.

## **11.5. opleiden en oefenen**

### **referentiekaders**

Op nationaal niveau zijn er meerdere referentiekaders met betrekking tot het opleiden en oefenen voor de bestrijding van rampen en zware ongevallen. In deze referentiekaders zijn de minimale competenties van de diverse functies vermeld en zijn richtlijnen opgenomen ten aanzien van de oefening van het personeel. Zo wordt voor de USAR-eenheid rekening gehouden met:

- de referentiekaders van het Project Versterking Brandweer (PVB)
- de referentiekaders van het Project Versterking Geneeskundige Hulpverlening bij Ongevallen en Rampen (PVGHOR)
- het referentiekader over Conflictantering en Crisisbeheersing van de politie
- de handleiding van Disaster Response Team (DART) van Defensie.

Naast de referentiekaders op nationaal niveau is voor de functie-eisen, het opleidingsplan en het oefenplan aangesloten bij het internationaal referentiekader zoals verwoord in de 'INSARAG Guidelines' van de Verenigde Naties.

### **uitgangspunten**

Om aan de doelstelling van de USAR-eenheid invulling te kunnen geven, is het noodzakelijk dat alle leden van de USAR-eenheid beschikken over de nodige kennis en vaardigheden. Voor het opleiden en oefenen van de leden van de USAR wordt uitgegaan van de volgende uitgangspunten:

- De hulpverleningsdiensten staan garant voor het basisniveau van hun medewerkers. De leden van de USAR-eenheid volgen het standaard opleidingsprogramma en oefenprogramma van de hulpverleningsdiensten waar zij werken.
- Daarnaast worden aanvullend USAR-specifieke opleidingen en oefeningen georganiseerd door het landelijk Bureau USAR.NL.
- Er kan pas effectief als team worden geoefend wanneer alle leden de kennis en vaardigheden hebben om hun taak binnen de USAR-eenheid goed uit te kunnen voeren. Dit betekent dat een USAR-lid eerst de opleiding gevolgd moet hebben, voordat met oefeningen wordt begonnen.
- De deelname aan de aanvullende USAR-opleidingen en USAR-oefeningen wordt door de beheersorganisatie gecoördineerd en geregistreerd, in samenwerking met de Contactpersonen van de participerende organisaties.

Conform opgave van de INSARAG moet de opleiding en oefeningen van de USAR-leden de volgende onderwerpen bevatten:

- basiskennis van USAR-optreden

- gedragscode en ethiek
- veiligheid en beveiliging
- begrip van gevaarlijke stoffen
- cultuurkennis
- post traumatische stress
- overlevingstechniek
- fysieke gesteldheid
- elementaire eerste hulp.

### **globaal beeld**

Eenmaal per jaar vindt een grote SAR-oefening van een week plaats op een daartoe geschikte oefenlocatie, veelal in het buitenland, waaraan steeds één complete USAR-basiseenheid deelneemt. Deze oefening duurt een week, uit en thuis.

Voor het overige is er een onderscheid tussen manschappen, leiding en staf. De opleiding en oefening voor de eigen functie van de manschappen geschiedt in hoofdzaak binnen de eigen regio respectievelijk de omliggende regio's. Voor de bevelvoerenden zullen daarenboven enkele opleidingen op één centraal punt plaatsvinden. Voor de leden van staf en commando wordt een op functie toegesneden pakket samengesteld. Dit kan ook buitenlandstages omvatten.

Het gaat om de volgende cursussen:

- cursussen die in de reguliere organisatie moeten worden gevolgd
- de basis cursus USAR en eventueel aanvullende specifieke USAR-cursussen; deze cursussen hebben als doel de USAR-leden op te leiden om te kunnen opereren conform VN-standaard
- internationale cursussen georganiseerd door de Verenigde Naties.

Bij oefeningen wordt gebruik gemaakt van het materiaal en materieel dat ook in de praktijk wordt ingezet. Voor de uitvoering van de oefening van USAR-specifieke taken wordt gebruik gemaakt van het centraal opgeslagen USAR-materiaal of van oefenmateriaal. Realistisch oefenen vindt plaats op oefenlocaties in binnen- en buitenland. Ook worden specifieke rampscenario's beoefend met bijhorende inzetplannen.

### **USAR-opleidingsplan en -oefenplan**

De landelijk commandant USAR.NL stelt eenmaal per vier jaar een opleidingsplan en een oefenplan op (zie bijlage 24 en 25).

Deze plannen geven per functie weer welke opleiding resp. oefening noodzakelijk is. Daarbij worden zowel de cursussen en oefeningen die in de participerende organisaties gevolgd moeten worden opgenomen, als de cursussen en oefeningen die het landelijk bureau USAR organiseert. In deze plannen is aangegeven hoeveel tijd het de deelnemers kost om de USAR-opleidingen en -oefeningen te volgen.

Het USAR-opleidingsplan en het -oefenplan worden vertaald in een jaarlijks programma. Het jaarlijkse programma heeft betrekking op de opleidingen en oefeningen van het daarop volgende jaar. Hierdoor kunnen de korpsen bij de invulling van hun eigen opleidings- en oefenprogramma's rekening houden met het USAR-programma.

### **periodiek overleg**

Het Bureau USAR.NL voert regelmatig overleg met de USAR-contactpersonen van de participerende organisaties, ter afstemming van de opleidings- en oefenprogramma's, ter bespreking van de registratie van deelname en ter bespreking van de conceptplannen.

De landelijk commandant USAR stelt jaarlijks na bespreking in de Stuurgroep USAR het opleidings- en oefenprogramma vast.

### **uitbesteden van opleidingen en oefeningen**

*De ontwikkeling, organisatie en/of uitvoering van de USAR-opleidingen en USAR-oefeningen kan worden uitbesteed. Afhankelijk van aard en inhoud van de opleiding of oefening kan worden uitbesteed aan de participanten en de regionale en landelijke opleidingsinstituten, of aan organisaties zoals bijvoorbeeld de VN, het ministerie van Binnenlandse Zaken en Koninkrijksrelaties en het ministerie van Defensie.*

## 12. Materieel

### 12.1. *inleiding*

In dit hoofdstuk worden behandeld:

- technisch- en kwartiermaterieel
- geneeskundig materieel.

### 12.2. *technisch- en kwartiermaterieel*

#### ***uitgangspunten***

Voor het bepalen van het benodigde materieel is uitgegaan van de volgende uitgangspunten:

binnen 6 uur na de alarmering verzamelen op verzamelplaats

- de eenheid van 60 personen moet 7 dagen selfsupporting kunnen zijn en in totaal wordt uitgegaan van een verblijfsduur uit en thuis van 10 dagen
- het materiaal is afgestemd op een inzet onder primitieve omstandigheden
- het materieel en het personeel moeten samen in één vliegtuig vervoerd kunnen worden; het gaat om draagbaar materiaal van in totaal circa 15 ton en circa 30 m<sup>3</sup> die verpakt zijn volgens de IATA richtlijnen
- uniform en materieel moeten herkenbaar zijn
- voor vervoer in het gastland wordt gebruik gemaakt van lokaal transport en op de ramplocatie wordt uitgegaan van één kampement waarbij 4 reddingsgroepen op maximaal 30 km van het kampement ingezet worden
- een inzetfrequentie van 1 à 2 keer per jaar

#### ***diversiteit aan materieel***

Voor de inzet van een bijstandseenheid is een groot scala aan materieel nodig. De eenheid werkt met geavanceerde reddings- en zoekapparatuur en vereist een eigen energievoorziening zodat onafhankelijk van lokale energiebronnen gewerkt kan worden. Gezien de mogelijke afstand tussen de reddingsteams moeten de communicatievoorzieningen een groot bereik hebben. Een goede verslaglegging vergt audiovisuele- en computerapparatuur. Ten behoeve van het drinkwater is een waterzuiveringsinstallatie vereist.

Het gaat om de volgende uitrustingsdelen: persoonsgebonden uitrusting, uitrusting voor de reddingsgroepen, voor de commandogroep, de stafgroep en de ondersteuningsgroep.

Het benodigde materiaal is aangegeven op de zogenaamde uitrustingsstaten die opgenomen zijn in bijlage [26](#).

#### ***ontwerpen, ontwikkelen en verwerven***

De landelijk commandant USAR neemt naar behoefte, op basis van evaluaties, het initiatief om te komen tot het ontwerpen, ontwikkelen en aanschaffen van materieel. Onder verantwoordelijkheid van de landelijk commandant USAR worden ten behoeve van de verwerving materiaallijsten met specificaties opgesteld op basis waarvan het Cluster Uitvoering en Beheer van het Ministerie van BZK zorgt voor de inkoop van het materieel.

#### ***Logistiek Centrum***

Voor inkoop, opslag, onderhoud en de bewaking van de inzetbaarheid van het materieel wordt aangesloten bij het Logistiek Centrum van de Directie Rampenbeheersing en Brandweer te Zoetermeer. Het Logistiek Centrum kent een 24-uurs paraatheid en een controlesysteem voor periodiek onderhoud en keuring van materieel.

De opkomsttijd van het personeel is 30 minuten en omdat het materieel transportgereed wordt opgeslagen kan met een vertraging van 30 tot 60 minuten na alarmering het materieel uitgereden worden.

De coördinatie en de administratieve afhandeling van het materieel beheer gebeurt door het landelijk Bureau USAR. De afspraken over inkoop, opslag, onderhoud, beheer en transport van materieel door het Logistiek Centrum zijn contractueel vastgelegd.

### **oefenmateriaal**

Naast het materieel voor de operationele inzet is er oefenmateriaal beschikbaar in de verschillende regio's, te weten de middelen die afwijken van het materiaal dat in de dagelijkse taakuitoefening gebruikt wordt.

### **persoonlijke standaarduitrusting**

De persoonlijke standaarduitrusting (PSU) wordt op de man verstrekt. Het beheer daarvan is een verantwoordelijkheid van de teamleden zelf. Ook voor de PSU is een uitrustingsstaat opgesteld, waarbij rekening is gehouden met seizoen- en klimaataspecten. Er is een uitrustingsstaat voor warm klimaat, koud klimaat en midden klimaat.

De PSU hebben de teamleden thuis. Voor het bewaren en reinigen van de deze uitrusting ontvangen de USAR-leden een kleine vergoeding op jaarbasis.

### **verpakking en codering**

De verpakking van het materieel is afgestemd op de verschillende varianten van de uit te zenden eenheid en gebaseerd op de uitgangspunten zoals aan het begin van dit hoofdstuk zijn opgesomd. Het materieel is zó verpakt dat deze in het rampgebied zo eenvoudig mogelijk kan worden opgeslagen voor gebruik.

De opbouw van het artikelbestand zoals dat door het Logistiek Centrum wordt gevoerd is gebaseerd op het NATO codificatiesysteem van de krijgsmacht (COBUMA). Een artikel krijgt een uniek nummer (10 cijfers) en een begrijpelijke benaming.

De benodigde artikelen worden volgens de IATA (International Aviation Transport Association) richtlijnen in draagbare transportkisten verpakt.

De transportkisten zijn voorzien van een codering, waarin de uitrusting middels kleuren en vormen wordt getypeerd. Het gaat om een gewichtsaanduiding, een maataanduiding, een inzetaanduiding en een inhoudsaanduiding. De systematiek voor de codering van de transportkisten is opgenomen in bijlage [8](#).

### **beladingslijsten**

Op basis van deze informatie zijn beladingslijsten voor wegtransport en beladingslijsten voor luchttransport opgesteld. De beladingslijsten zijn opgenomen in bijlage [27](#).

## **12.3. geneeskundig materieel**

De medische uitrusting is geselecteerd op het acuut geven van geavanceerde medische behandeling aan leden van de USAR-eenheid en in beperkte mate aan geredde slachtoffers. De hoeveelheden in de medische uitrusting zijn afgestemd op het verlenen van hulp aan tien ernstig gewonden, vijftien minder ernstig gewonden en vijftientig licht gewonden.

De medische uitrusting en medicamenten zullen ook tijdens de reis en bij de aankomst in het rampgebied onder handbereik zijn.

De inkoop, de opslag en het beheer van de medische uitrusting is uitbesteed aan het Cluster Uitvoering en Beheer van het Ministerie van BZK. Hier kunnen medicijnen indien nodig worden opgeslagen in klimaatkasten en worden de houdbaarheidsdata in de gaten gehouden.

Bij eventueel achterlaten van medische uitrusting na beëindiging van de inzet is grote zorgvuldigheid nodig vanwege het risico van verkeerd gebruik. Achter te laten uitrusting wordt geregistreerd middels een overdrachtsverklaring.

Voor het medisch protocol en bijhorende documenten zie bijlage [14](#).

## 13. Financiën

### 13.1. *inleiding*

USAR.NL wordt bekostigd door het Ministerie van Binnenlandse Zaken en Koninkrijksrelaties voor het lopende beheer en door het Ministerie van Buitenlandse Zaken voor de inzet in het buitenland. De bekostiging is gebaseerd op de differentiële kostprijs, wat betekent dat aan de participanten maximaal de extra kosten worden vergoed die direct samenhangen met het deelnemen aan USAR.NL.

### 13.2. *beheerskosten*

Zowel bij USAR.NL als bij de participanten is sprake van beheerskosten. Hier volgt een overzicht.

Tot de beheerskosten die ten laste van USAR.NL komen worden gerekend de kosten voor:

- de organisatie en de uitvoering van specifieke USAR-opleidingen en -oefeningen
- de aanschaf respectievelijk afschrijving van specifiek materieel voor opleiding, oefenen en inzet
- het materieel voor het Bureau USAR
- de personeelsleden ten behoeve van commando en Bureau USAR
- de persoonlijke standaarduitrusting van het personeel
- de persoonlijke tegemoetkoming aan USAR-functionarissen ter afkoop van alle persoonsgebonden kosten in verband met opleiding en oefening zoals reiskosten.

Tot de beheerskosten die ontstaan bij de participanten wordt gerekend:

- de overheadkosten waaronder:
  - de werkzaamheden van de afdelingen personeelszaken en financiën
  - de werkzaamheden van de directie en de aan te duiden USAR-contactpersoon
  - de kosten voor eigen materieel dat wordt gebruikt tijdens USAR-oefeningen binnen de regio
- de kosten voor vervanging van personeel dat om redenen van USAR-opleiding, oefening of inzet niet beschikbaar is voor de eigen organisatie

#### ***tegemoetkoming overheadkosten***

Voor de dekking van de overhead wordt door het Ministerie van Binnenlandse Zaken en Koninkrijksrelaties een jaarlijks tegemoetkoming betaald. De toelage aan de participanten kent de volgende opbouw:

- per participant wordt jaarlijks één bedrag ter beschikking gesteld voor overheadkosten; de omvang van dit bedrag hangt mede af van de omvang van de inbreng
- per participant wordt per opleidings- en oefenpakket en per inzetdag een tegemoetkoming voor de personele vervanging beschikbaar gesteld. Op basis van het opleidings- en oefenplan wordt per participant de lumpsum berekend

#### ***inzetkosten***

Jaarlijks wordt vastgesteld hoe hoog de kosten zijn van een volledige inzet (tien dagen uit en thuis, inclusief 72 klokuren inzake verlofopname) van een volledige USAR-basiseenheid. Hierop wordt fiat gevraagd van het Ministerie van Buitenlandse Zaken. Hierdoor is het lid van het Kernteam vanuit Buitenlandse Zaken bij het nemen van de inzetbeslissing tevens gemandateerd voor het aangaan van de financiële verplichtingen die uit de inzetbeslissing voortvloeien. Wanneer een andere USAR-module wordt ingezet geldt een bijpassende verrekenprijs.

#### ***tegemoetkoming inzetkosten***

Per participant worden voor een inzet het aantal te vervangen werkdagen vergoed. Het saldo van de tegemoetkoming in de kosten van een inzet wordt toegevoegd aan de lumpsum, uit te betalen in het jaar volgend op het jaar van inzet.

#### ***jaarlijkse vaststelling***

Het systeem van tegemoetkoming en toelagen vormt een onderdeel van de contractuele afspraken tussen USAR.NL en de participerende hulpverleningsdiensten. De hoogte van de toelage wordt jaarlijks na bespreking in de Stuurgroep USAR vastgesteld door het Ministerie van BZK.

Alle geldbedragen worden betaald aan de participanten, die zorgdragen voor verdere verrekening met korpsen en personeelsleden.

## **14. Kwaliteitsborging**

### **14.1. inleiding**

In dit hoofdstuk worden behandeld:

- inrichten van het kwaliteitssysteem
- resultaatgebieden
- beheersen van het kwaliteitssysteem.

### **14.2. inrichten van het kwaliteitssysteem**

#### ***uitgangspunten***

USAR.NL streeft bij de organisatie van het werk en de uitvoering van de operationele inzet naar optimale kwaliteit. Dit kan wanneer afspraken worden vastgelegd, wanneer kwaliteitseisen waaraan voldaan moet worden benoemd zijn en wanneer deze eisen uitgewerkt zijn in toetsbare normen. Daarna wordt de stand van zaken regelmatig beoordeeld middels een audit. Een audit leidt tot een uitspraak over het kwaliteitsniveau en zorgt ervoor dat verbeterpunten in beeld gebracht worden. Een goede auditsystematiek stimuleert tot ontwikkeling en voortdurende verbetering.

Bij het opzetten van het kwaliteitssysteem wordt, gezien de wijze waarop USAR.NL georganiseerd is, met een aantal cruciale punten rekening gehouden:

- de operationele inzet vindt weinig plaats, hoogstens een of twee keer per jaar
- wanneer een operationele inzet wordt overwogen, dan moet de procedure voor de inzetbeslissing en het primair proces snel en doelgericht doorlopen worden
- om te kunnen beschikken over een opgeleide en geoefende eenheid moeten de USAR-leden na het volgen van de algemene USAR-opleiding regelmatig bijeen komen voor oefeningen
- de USAR-leden zijn afkomstig vanuit verschillende hulpverleningsdiensten en omvatten uiteenlopende disciplines
- de activiteiten gericht op het beheer van de USAR-organisatie onder 'koude omstandigheden' worden door meerdere organisaties uitgevoerd onder coördinatie van de USAR-commandanten met ondersteuning vanuit het Landelijk Bureau USAR.

Het kwaliteitssysteem moet dus uitgaan van een netwerkorganisatie met vele partners en participanten. Daarom wordt gekozen om 'het managen van de processen' centraal te stellen en daarbij het accent te leggen op de hoofdpunten. Het gaat om het beschrijven van de werkprocessen, het benoemen van taken en bevoegdheden, de eisen ten aanzien van de deskundigheid van medewerkers en de eisen aan het organiseren van de activiteiten. Het gaat om het afstemmen van activiteiten dwars door bestaande hulpverleningsdiensten heen. Onnodige bureaucratie en te intensieve beheersing moeten wel voorkomen worden.

### **14.3. resultaatgebieden**

De Handleiding USAR, waarin de uit te voeren activiteiten op hoofdlijnen zijn aangegeven, vormt de basis voor het benoemen van de afspraken, de eisen en de normen voor de relevante resultaatgebieden.

De belangrijkste resultaatgebieden zijn:

- het beheren van personeel en het bewaken van de inzetbaarheid
- het beheren van materieel en het bewaken van de inzetbaarheid
- het organiseren van de inzet
- het coördineren van informatie en de rapportage tijdens een inzet
- de evaluatie van een inzet.

Op een later moment zullen de resultaatgebieden worden beschreven.

#### ***informatiesysteem***

Voor de onderscheiden resultaatgebieden wordt een informatiesysteem opgezet waarbinnen documenten dan wel databestanden de informatie voor de kwaliteitsbewaking leveren. Zo vormt het

personeelsdatabestand een belangrijk onderdeel voor het beheren van het personeel en het bewaken van de inzetbaarheid.

#### **14.4. beheersen van het kwaliteitssysteem**

##### ***proceseigenaren***

Er worden proceseigenaren aangewezen die er voor zorgen dat het aan hen toegewezen proces goed verloopt. De proceseigenaar heeft als rol het coördinerend en ondersteund optreden en het realiseren van consent tussen betrokkenen ten behoeve van doeltreffendheid en efficiëntie in het toegewezen proces. Dit geldt met name voor de resultaatgebieden “beheren van personeel” en “beheren van materieel”.

##### ***procesaudit***

Borging van kwaliteit wordt ondersteund door het regelmatig uitvoeren van een procesaudit. Bij een procesaudit wordt nagegaan of het desbetreffende werkproces volgens afspraken is ingericht en voldoet aan de gestelde eisen. De procesaudit wordt bijvoorbeeld een keer per twee jaar uitgevoerd of wanneer gewijzigde omstandigheden hiertoe aanleiding geven. Ten behoeve van het werk van de procesaudit wordt een auditinstrumentarium opgesteld.

De bevindingen van de procesaudit worden besproken in het Management Team USAR en aangewend voor verbetervoorstellen. Op deze wijze wordt de plan-do-check-act cirkel doorlopen. Periodiek wordt mede via de Stuurgroep USAR, over alle bevindingen gerapporteerd aan de Directeur Rampenbeheersing en Brandweer van het Ministerie van BZK.

##### ***bijhouden handleiding en handboek***

Het Landelijk Bureau USAR zorgt voor het bijhouden en upgraden van de Handleiding USAR en het Handboek USAR met de werkinstructies en checklisten voor functionarissen.

Wijzigingen in de Handleiding USAR.NL waaraan financiële en personele effecten zijn verbonden vergen besluitvorming binnen de USAR-structuur. De eindbeslissing over dergelijke wijzigingen ligt bij de Minister van Binnenlandse Zaken en Koninkrijksrelaties, gehoord de Stuurgroep USAR. In het uiterste geval kan een participanten aan een wijziging van de Handleiding USAR.NL de conclusie verbinden om de samenwerkingsovereenkomst met USAR.NL op te zeggen.

## 15. Afkortingen

BZK	Binnenlandse Zaken en Koninkrijksrelaties
BZ	Buitenlandse Zaken
CdK	Commissaris van de Koningin
DART.NL	Disaster Assessment Response Team/Ministerie van Defensie
DSAR	Directory of SAR-team / VN / OCHA -lijst van USAR-eenheden die voldoen aan criteria
DCBC	Defensie Crisis Beheersings Centrum
EADRCC	Euro Atlantic Disaster Response Coordination Centre / NAVO -coördineert internationale hulpverlening bij ramp in samenwerking met OCHA
EADRUE	Euro Atlantic Disaster Response Unit / NAVO -operationele eenheid die is samengesteld uit bijdragen van de lidstaten
GSM	Global System for Mobile communications
IBT	Interdepartementaal Beleidsteam
ICT	Informatie en Communicatie Technologie
IGO	International Gouvernemental Organisation -internationale organisatie van staten
INUSAR	International Search and Rescue / VN
INSARAG	International Search and Rescue Advisory Group / VN
INSARRS	International Search and Rescue Response System /VN -systeem van INSARAG
KLPD	Korps Landelijke Politie Diensten
KMar	Koninklijke Marechaussee
LC	Logistiek Centrum
LEMA	Local Emergency Management Agency -locale autoriteit plaats ramp
LFR	Landelijke Faciliteit Rampenbestrijding
LOT	Landelijk Operationeel Team
NCC	Nationaal Coördinatie Centrum / BZK - coördinatie van de informatievoorziening naar andere departementen
NGO	Non Gouvernementele Organisatie
OCHA	Office for the Coordinator of Humanitarian Affairs
OSOCC	On-Site Operations Coordination Center: reception center
POA	Point of arrival / INSARAG
POC	Point of contact / INSARAG
POD	Point of departure / INSARAG
RIT	Rampen Identificatie Team
USAR	Search and Rescue
USAR.NL	Nederlandse Urban Search and Rescue
SITRAP	Situatierapport
SATcom	Satelliet communicatie
UNDAC	United Nations Disaster Assessment and Coordination -team voor de ondersteuning en coördinatie van alle aanwezige internationale bijstandseenheden
UNOCHA	Zie OCHA
UNOSOCC	Zie OSOCC
VN	Verenigde Naties

## 16. Bijlagen

### 1. model samenwerkingsovereenkomst

GEREED

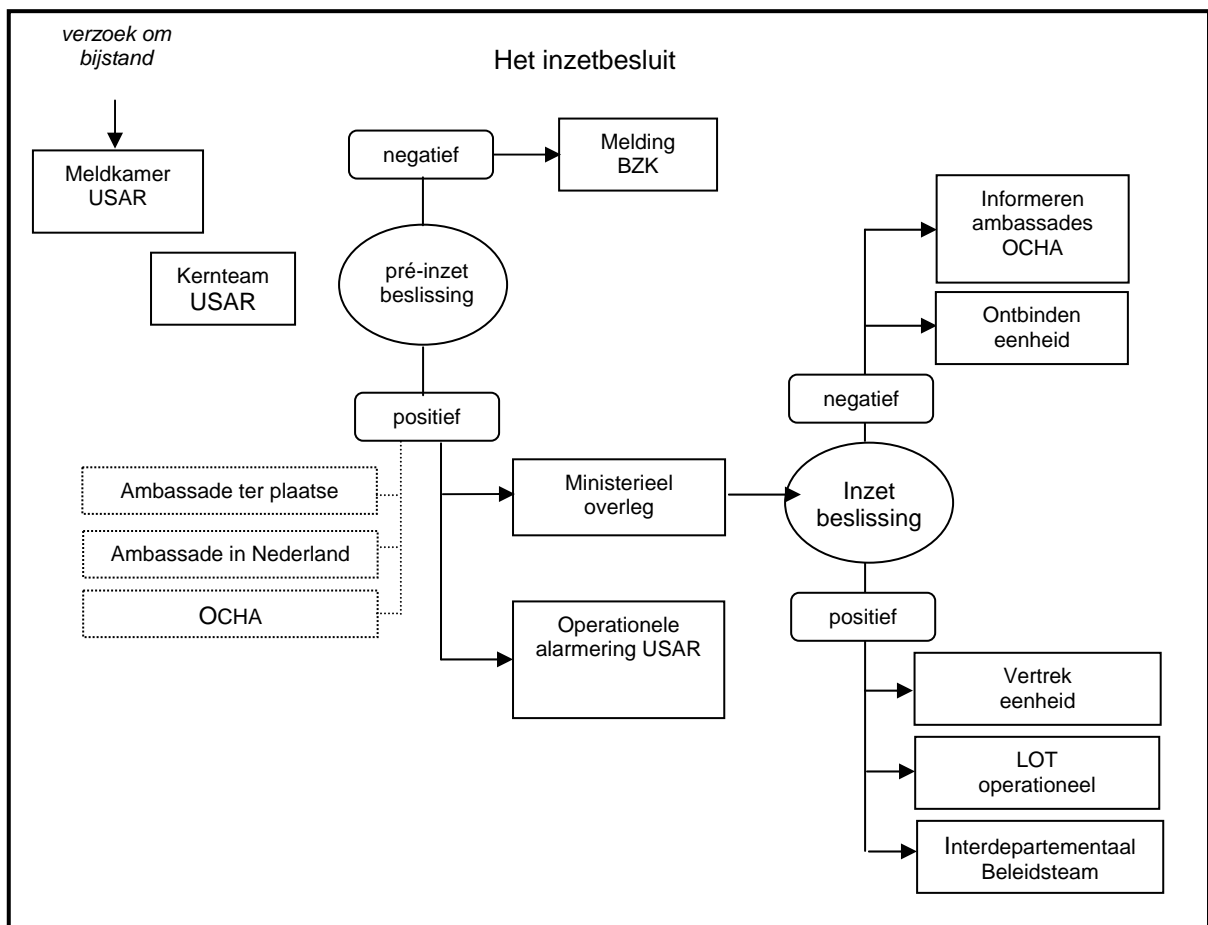
### 2. functiebeschrijvingen

GEREED

### 3. alarmeringsprocedure

IN BEWERKING

### 4. inzetbesluit



## **5. schema inzetbeslissing Nederland**

*GEREED*

## **6. bereikbaarheids- en beschikbaarheidsregeling**

*IN BEWERKING*

## **7. verzamelprocedure**

*IN BEWERKING*

## **8. systematiek codering transportkisten**

*IN BEWERKING*

## **9. richtlijnen opzetten OSOCC**

*IN BEWERKING*

## **10. checklist 'opzetten basiskamp'**

*IN BEWERKING*

## **11. checklist briefing reddingsgroepen**

*IN BEWERKING*

## **12. checklist locatieverkenning**

*IN BEWERKING*

## **13. markering en signalering in het inzetgebied**

*IN BEWERKING*

## **14. medisch protocol en bijhorende formulieren**

*IN BEWERKING*

## **15. verbindingen en verbindingsmiddelen**

*IN BEWERKING*

## 16. communicatie plaatselijke commando – LOT

IN BEWERKING

## 17. model voor de SITRAP

IN BEWERKING

## 18. mediaprotocol

IN BEWERKING

## 19. afstandsverklaring uitrustingsstukken

IN BEWERKING

## 20. nazorgprocedure

IN BEWERKING

## 21. fasering opbouw USAR.NL

		<b>Eerste tranche</b>	<b>Tweede tranche</b>	
Onderdeel	Funcities	Aantal personen basiseenheid	Bij tweevoudige bezetting	Bij verloop van circa 20%
Commando	Commandant en plaatsver.	2	4	5
Stafgroep	Chef staf	1	2	3
	Liaison functionaris	1	2	3
	Informatieofficier	1	2	3
	Administratief medewerker	2	4	5
	Veiligheidsofficier	2	4	5
	Arts	2	4	5
	Techn. bouwkundig specialist	1	2	3
Ondersteuningsgroep	Groepscommandant	1	2	3
	Technisch mecanicien	2	4	5
	ICT-technici	2	4	5
	Medewerker transport logistiek	2	4	5
	Kok	1	2	3
Reddingsgroep	Groepscommandant	4	8	10
	Reddingswerker/technisch zoekspecialist	4	8	10
	Reddingswerker/speurhondgeleider	8	16	19
	Reddingswerker	12	24	29
	Verpleegkundige	4	8	10
Totaal		60	120	151

## **22. gedragscode**

*IN BEWERKING*

## **23. verantwoordelijkheid voor USAR-onderdelen**

Voor het jaar 2003 is de volgende verdeling van verantwoordelijkheid voor USAR-onderdelen vastgelegd:  
*IN BEWERKING*

## **24. opleidingsplan**

*IN BEWERKING*

## **25. oefenplan**

*IN BEWERKING*

## **26. uitrustingsstaten**

*IN BEWERKING*

## **27. beladingslijsten**

*IN BEWERKING*

## **28. uitrustingslijst speurhonden**

*IN BEWERKING*

## **29. taken Landelijk Bureau USAR.NL**

Beleidsondersteuning  
Ondersteuning bij voorlichting en PR  
Informatie-uitwisseling nationaal en internationaal  
Contracten met partners en derden  
Procedures, regelingen en juridische aangelegenheden  
Ondersteuning van het LOT tijdens een inzet  
Regelen evaluaties en kwaliteitszorg  
Bijhouden Handleiding USAR en Handboek USAR  
Personeelszorg  
Coördinatie van werving en selectie en ondersteunen van de participerende hulpverleningsdiensten bij de werving en selectie  
Opstellen functiebeschrijvingen  
Opstellen opleidings- en oefenplan en jaarprogramma's  
Coördinatie en toets van de uitvoering van opleidingen en oefenen  
Regelen van nazorg  
Materieel en logistiek

Coördinatie en toets aanschaf, onderhoud, vervanging van materieel  
Het regelen van transport en verbindingen  
Financiële administratie  
Opstellen rekening, begroting  
Financiële administratie: toelagen  
Zorgen voor verzekeringen o.a. leden USAR-eenheid  
Secretariaat  
Secretariaat overleg  
Bijhouden USAR-website  
Bijhouden USAR-archief  
Bijhouden adressendatabase  
Bijhouden personeelsdatabase, gericht op bewaking inzetbaarheid

#### Personele bezetting

Voor de personele bezetting van het landelijk bureau USAR wordt uitgaande van de hiervoor genoemde taken bij aanvang vooralsnog gedacht aan een formatie van circa 2 fte tot 3 fte.

- \* Een secretaris of chef de bureau (circa 1,0 fte)
- \* Beleidsmedewerker (circa 0,5 fte)
- \* Secretariële medewerker (circa 1,0 fte)

Daarnaast wordt ervan uitgegaan dat de landelijke commandant voor circa 0,4 fte belast is met USAR werkzaamheden en de drie commandanten ieder voor circa 0,4 fte.

#### Toelichting op onderdelen

Hieronder worden een aantal praktische zaken kort toegelicht die het landelijk Bureau USAR bijhoudt.

##### \* Voorlichtingsmateriaal

Vanuit het landelijk bureau wordt gezorgd voor PR-materiaal zoals informatiebulletins en folders voor uiteenlopende doelgroepen bijvoorbeeld voor de achterban of wel thuisfront van de USAR-leden, voor medewerkers van ambassades, voor medewerkers van de verschillende ondersteunende partners et cetera.

##### \* Adressenbestand en archief

Het landelijk Bureau USAR houdt een adressenbestand bij van alle relaties, zowel nationaal als internationaal. Ook wordt het archief van de USAR-eenheid bijgehouden, waaronder zaken als verslagen, briefwisseling en afgesloten convenanten.

##### \* Personeelsdatabestand

Voor een adequaat inzicht in de bereikbaarheid van het personeel wordt voor de USAR-eenheid een apart personeelsbestand bijgehouden. Het op te zetten databestand gaat uit van drie pijlers:  
De eisen aan de USAR-functies: de functiebeschrijvingen en functie-eisen  
Het feitelijk functioneren van de USAR-leden, hun competenties de gevolgde opleidingen en deelname aan oefeningen  
Het registreren van praktische zaken zoals inentingen en geldigheid van reisdocumenten: nationaal paspoort

De gegevens worden ingevoerd en beheerd door het Bureau USAR. Het personeelsbestand is digitaal te raadplegen door de commandanten en andere daartoe geautoriseerde leden van de USAR-eenheid en moet onder andere beschikbaar zijn op de verzamelplaats van de eenheid op het vliegveld.

##### \* Financiële administratie

Het landelijk bureau draagt ook zorg voor een goede financiële administratie van inkomsten en uitgaven en verantwoording daarvan.

0-0-0-0-0-0